

Uppfært í janúar
2020

VIÐBRAGÐSÁÆTLUN
HEILBRIGÐISSTOFNUNAR

Heilbrigðisstofnun Vestfjarða Ísafirði

STARFSFÓLK

Á AÐ KYNNA SÉR ÞESSA ÁÆTLUN,
SÉRSTAKLEGA ÞAÐ SEM VIÐKEMUR
ÞEIRRA DEILD, EÐA STARFSSVÆÐI

BANNAÐ

ER AÐ FJARLÆGJA MÖPPUNA
AF DEILDinni

ÁÆTLANIR

VEGNA HÓPSLYSA
ER AÐ FINNA Á TÖLVUDRIFINU
„SAMEIGN“ UNDIR „HÓPSLYS“



Heilbrigðisstofnun Vestfjarða
Ísafirði
Almannavarnadeild RLS
Landlæknir

Viðbragðsáætlun

Heilbrigðisstofnunar Vestfjarða Ísafirði

2019

Yfirferð og breytingar:

Bráðanefnd

**Súsanna Björg Ástvaldsdóttir,
læknir**

**Sara Guðmundsdóttir,
svæfingahjúkrunarfræðingur
Þuríður Katrín Vilmundardóttir,
skurðhjúkrunarfræðingur
Guðbjörg Rós Sigurðardóttir,
hjúkrunarfræðingur bráðadeild**

Þessi áætlun á ekki við um

HVEST á Patreksfirði

Efnisyfirlit

Formáli.....	3
1. Inngangur.....	4
2. Staðhættir.....	5
3. Skammstafanir og orðskýringar.....	8
4. Virkjun áætlunar og boðun.....	10
5. Stjórnkerfi.....	12
6. Starfssvæði.....	18
7. Áhættumat stofnunar.....	21
8. Verkefni Starfsfólks.....	23
9. Samskiptaleiðir - TETRA talstöðvar.....	45
10. Kort.....	48
11. Dreifingarlisti.....	51
12. Breytingasaga.....	53
13. Flugslys - Sérákvæði fyrir HVEST - Söfnunarsvæði slasaðra.....	54
14. Bíl- og rútuslys - Sérákvæði fyrir HVEST.....	56
15. Snjóflóð - Sérákvæði fyrir HVEST.....	56
16. Sjóslys - Sérákvæði fyrir HVEST.....	57
17. Farsótt- Sérákvæði fyrir HVEST.....	57
18. Búnaður greiningar- og aðhlyningarsveitar HVEST.....	

Formáli

Þessi Viðbragðsáætlun er gerð eftir forskrift Landlæknisembættisins, almannavarnadeildar ríkislögreglustjórans og Landspítala. Tilgangurinn með henni er að samræma þá lykilþætti sem viðbragðsáætlanir heilbrigðisstofnanna þurfa að innihalda, þannig að þær séu sem líkastar að uppsetningu.

Samkvæmt 15. grein laga um almannavarnir nr. 82/2008 ber ráðuneytum og undirstofnunum þeirra að gera viðbragðsáætlanir sem skulu undirritaðar og staðfestar af réttum yfirvöldum.

Viðbragðsáætlun fyrir Heilbrigðisstofnun Vestfjarða á Patreksfirði er sjálfstæð og þessari óviðkomandi.

Ábyrgð á viðbragðsáætluninni er á höndum framkvæmdastjórnar HVEST og skal áætlunin vera lögð til umsagnar og samþykktar til Landlæknisembættisins, almannavarnanefndar og almannavarnardeildar ríkislögreglustjórans. Umsagnaraðilar skulu leitast við að skila umsögn og samþykkt innan eins mánaðar frá móttöku fullunninnar áætlunar.

1. Inngangur

Viðbragðsáætlun þessari er ætlað að segja fyrir um skipulag og stjórn aðgerða innan heilbrigðisstofnunarinnar í kjölfar atburðar sem kallar á aukin viðbrögð hennar. Efni tengt Heilbrigðisstofnun Vestfjarða á Ísafirði (HVEST) er unnið af bráðanefnd Hvest.

Við gerð áætlunarinnar er meðal annars stuðst við lög um almannavarnir nr. 82/2008, lög um sóttvarnir nr. 19/1997, lög um hollustuhætti og mengunarvarnir nr. 7/1998, lög um eiturefni og hættuleg efni nr. 52/1988 auk laga um heilbrigðisstéttir og laga um réttindi og skyldur opinberra starfsmanna.

Viðbragðsáætlun Heilbrigðisstofnunar Vestfjarða (HVEST) er ætlað að vera til leiðbeiningar um séráætlanir HVEST, en ekki er um endanleg fyrirmæli að ræða.

Ábyrgð á áætlun þessari er á höndum framkvæmdastjórnar heilbrigðisstofnunarinnar og hefur áætlunin verið send til umsagnar og samþykkt af Landlæknisembættinu, almannavarnanefnd og almannavarnardeild ríkislögreglustjórans. Áætlunin skal endurskoðuð a.m.k. á fimm ára fresti, en yfirfarin árlega t.d. hvað varðar boðleiðir, gátlista og starfssvæði innan stofnunar. Ef miklar breytingar verða á starfsemi stofnunarinnar skal áætlunin þegar í stað endurskoðuð.

Áætlunin er vistuð á vefsíðu Heilbrigðisstofnunar Vestfjarða: www.hvest.is.

Áætlun þessi tekur þegar gildi.

Ísafirði Janúar 2020

Gylfi Ólafsson
forstjóri

Andri Konráðsson
framkvæmdastjóri lækninga

Hildur Eísabet Pétursdóttir
framkvæmdastjóri hjúkrunar

2. Staðhættir

2.1. Staðsetning og skilgreining stofnunar.

Heilbrigðisstofnun Vestfjarða (HVEST) á Ísafirði er staðsett efst á eyrinni sem miðbær Ísafjarðar stendur á. Þar er umdæmissjúkrahús fyrir norðanverða Vestfirði og heilsugæslustöð. Þar er öll almenn bráða- og skurðþjónusta veitt og rannsóknir og endurhæfing vegna hennar. Utan dagvinnu er legudeild mönnuð, auk bakvakta sérfræðinga, heilsugæslulækna, ljósmæðra, starfsfólks skurð- og slyshadeildar og rannsóknadeilda. HVEST rekur einnig hjúkrunarheimili á Ísafirði, í Bolungarvík og hjúkrunardeild á Þingeyri, sem og heilsugæslustöðvar í Bolungarvík, Súðavík, á Suðureyri, Flateyri og Þingeyri.

Heimilisfang: Heilbrigðisstofnun Vestfjarða, Torfnesi, Pósthólf 215, 400 Ísafirði. Sími: 450 4500. Heimasíða: www.hvest.is.

2.2. Helstu vegir sem liggja að stofnuninni.

Sjá myndir 1 og 2 í 10. kafla.

HVEST er staðsett þar sem aðalvegurinn inn í bæinn endar í hringtorgi.

Aðal vegasamband við Ísafjörð er um Ísafjarðardjúp að sunnan og norðan og við vesturfirðina um Vestfjarðagöng að vestan. Vesturleiðin er ófær á vetrartíma. Akstursleiðir frá Reykjavík eru:

- Um Ísafjarðardjúp:
 - Annars vegar um Bröttubrekku, gegnum Búðardal, Svínadal, yfir Þröskulda til Hólmavíkur og yfir Steingrímsfjarðarheiði um Ísafjarðardjúp til Ísafjarðar. Sú leið er öll malbikuð með breiða og beina vegi.
 - Hins vegar um Holtavörðuheiði, norður Strandir til Hólmavíkur og þaðan yfir Steingrímsfjarðarheiði um Ísafjarðardjúp til Ísafjarðar. Sú leið er malbikuð að stórum hluta en malarvegir frekar mjóir og krókóttir.
- Vesturleiðin (ófær á vetrartíma):
 - Um Bröttubrekku, gegnum Búðardal, Svínadal og í vesturátt yfir Hjallaháls, Ódrjúgsháls, Klettsháls, Dynjandisheiði, Hrafnseyrarheiði og Gemlufallsheiði. Margir seinfærir malarvegir um hálsa og heiðar.

2.3. Flugvellir og hafnir í næsta nágrenni.

Sjá myndir 1 og 2.

Flugvellir eru á Ísafirði og Þingeyri í Dýrafirði, en Þingeyrarflugvöllur er óvirkur (45 mín akstur er frá Dýrafirði til Ísafjarðar á auðum vegi).

A.m.k. tveggja tíma akstur er frá Bíldudalsflugvelli í Arnarfirði til Ísafjarðar að sumarlagi. Ófært þangað á vetrartíma.

Hafnir eru á Ísafirði, Bolungarvík, Súðavík, Suðureyri, Flateyri og Þingeyri.

2.4. Byggðakjarnar á upptökusvæði stofnunarinnar.

Sjá mynd 2. Ísafjörður, Bolungarvík, Súðavík, Suðureyri, Flateyri og Þingeyri. Lengra í burtu (suðursvæði): Bíldudalur, Tálknafjörður og Patreksfjörður.

2.5. Upplýsingar um stofnunina.

HVEST sinnir allri heilbrigðisþjónustu á norðanverðum Vestfjörðum frá norðanverðum Arnarfirði, í Dýrafirði (Þingeyri), Öfundarfirði (Flateyri), Súgandafirði (Suðureyri), Ísafjarðardjúpi (Súðavík), Bolungarvík og í óbyggðum Jökulfjarða og Hornstranda.

Sjúkrasvið

Á Ísafirði er almennt sjúkrahús. Sjúkrahúsið er opið allan sólarhringinn og með bakvaktir vegna bráðabjónustu.

- Blönduð bráðadeild með 15 leyfðum rúmum á 12 tveggja manna stofum. Því er hægt að hafa samtals 24 rúm á deildinni. Tvær stofur er hægt að nota fyrir einangrun. Hægt er að stækka deildina um 4 rúm inn á fyrrverandi öldrunardeild.
- Fæðingadeild með 3 rúmum á 1 manns stofum. Fæðingastofa, umönnunarherbergi með 1 súrefnishitakassa og 1 ferða-súrefnishitakassa og setustofa, auk ljósmæðravaktar.
- Slysadeild með innkeyrslu fyrir sjúkrabíla, 3 móttökustofum og geymslu fyrir hópslysabúnað.
- Skurðeild með 1 skurðstofu, 1 speglunarstofu með skurðlampa, sótthreinsun og 2 rúma vöknun. Hægt væri að tengja 2 svæfingavélar á Skurðstofu 1 og gera þar 2 aðgerðir í einu, ef því er að skipta.
- Röntgendeild með venjuleg, stafræn röntgentæki, tölvusneiðmyndataeki (CT), orthopan kjálkaröntgentæki og ómtæki. Deildin annast einnig töku hjartalínurita.
- Rannsóknastofa fyrir allar almennar blóðrannsóknir og sýklaræktun.
- Endurhæfingardeild með sundlaug og iðjupjálfun.
- Hjúkrunarheimilin Eyri á Ísafirði (30 rúm) og Berg í Bolungarvík (10 rúm).
- Hjúkrunardeild (Tjörn) á Þingeyri (6 rúm).
- Starfsmenn eru um 180.

Heilsugæslusvið

Miðstöð heilsugæslu og heilsuverndar er í sama húsnæði og spítalinn. Í húsinu eru einnig 2 tannlæknastofur. Heilsugæslustöðin er opin alla virka daga og sinnir heilsugæslulæknir bakvöktum þess utan.

Janúar 2020- Heilbrigðisstofnun Vestfjarða (HVEST) Ísafirði

Í Bolungarvík er heilsugæslustöð opin 2 virka daga í viku frá kl. 9-11.30 með hjúkrunarfræðingi og lækni frá HVEST á Ísafirði. Þar er líka 10 rúma hjúkrunarheimili með hjúkrunarfræðingi á dagvöktum virka daga.

Á Þingeyri er heilsugæslustöð opin 2 dagsparta í viku og mönnum frá Ísafirði. Í sama húsi er 6 rúma hjúkrunardeild. Heilsugæslustöðvar eru opnar einn dagspart í viku á Flateyri, Súðavík og Suðureyri.

Öll vaktþjónusta vegna heilsugæslu á starfssvæði HVEST er frá Ísafirði.

Starfsmenn ATH!!

Starfsheiti:	Heilsugæsla, fjöldi starfsmanna:	Sjúkrahús, fjöldi starfsmanna:	Hjúkrunarheimili, fjöldi starfsmanna:
Skurðlæknir		1	
Heilsugæslulæknar, fastir	3		
Heilsugæslulæknar, verktakar, tímabundið	2		
Skurðhjúkrunarfræðingar		2	
Svæfingahjúkrunarfræðingur		1	

Hjúkrunarfræðingar, aðrir	6	11	3
---------------------------	---	----	---

Sjúkraliðar	8	11	25
Ófaglærðir á við aðhlynn.	2		42
Geislafræðingar		2	
Lífeindafræðingar		3	
Sjúkraþjálfarar		4	
Iðjuþjálfarar		2	
Aðstoðarmenn sj.- og iðjuþj.		4	
Lækna- og móttökuritarar	7		
Skrifstofa		6	
Eldhús		7	
Lyfjabúr/apotek		2	
Vörulager/innkaupastjórn		1	
Ráðsmaður, húsvarsla		1	
Kerfisfræðingur		1	

3. Skammstafanir og orðskýringar

Skammstafanir

112	Samræmd neyðarsímsvörun fyrir Ísland
AVD	Almannavarnadeild
AHS	Aðhlyningarstjóri
AST	Aðgerðastjórn/-stjóri
AVN, AV-NEFND	Almannavarnanefnd
ÁÆTLANIR	Hluti af SÁBF (Áætlanagerð við neyðarstjórnun)
BJARGIR	Hluti af SÁBF (Mannafli, tæki og búnaður)
FRAMKVÆMD	Hluti af SÁBF (Framkvæmdir aðgerða og samskipti við slysstað)
LL	Landlæknisembættið
LSH	Landspítali
MÓT	Móttökustaður bjarga á slysavettvangi
RKÍ	Rauði kross Íslands
RLS	Embætti Ríkislögreglustjóra
SÁBF	Stjórnun-Áætlun-Bjargir-Framkvæmd, fjórir megin verkþættir verkþáttaskipuritsins sem notað er við neyðarstjórnun
SLY	Slysstaður, svæði afmarkað með innri lokun
SSA	Söfnunarsvæði aðstandenda á slysavettvangi
SSL	Söfnunarsvæði látinna á slysavettvangi
SSS	Söfnunarsvæði slasaðra á slysavettvangi
SST	Samhæfingarstöðin, Skógarhlíð 14, Reykjavík
STJÓRNUN	Hluti af SÁBF (Stjórnandi á neyðartímum)
VETTVANGUR	Slysstaður og þau svæði sem viðbragðsaðilar setja upp í kringum hann
VBS	Viðbragðsstjórn
VST	Vettvangsstjórn/-stjóri

HV/HVEST	Heilbrigðisstofnun Vestfjarða
-----------------	-------------------------------

3.2 Orðskýringar

Háskastig.

Viðbragðsáætlunum almannavarna er skipt í þrjú stig: Óvissustig, hættustig og neyðarstig eftir alvarleika og umfangi þeirrar hættu sem steðjar að.

Óvissustig

Upplýsingasöfnun, hættumat

ÓVISSUSTIG, einkennist af atburðarás sem hafin er og ætla má að geti leitt til þess að öryggi fólks eða byggðar sé stefnt í hættu. Á þessu stigi hefst samráð milli viðbragðsaðila og almannavarna. Þegar upplýsingar um eðli atburðar eru óljósar skal virkja á óvissustigi þar til fram koma nægilegar upplýsingar til að ákveða um frekari virkjun viðbragðsáætlunar. Leitað er eftir frekari upplýsingum eða boðun staðfest áður en frekari viðbrögð eru ákveðin. Samhæfingarstöðin eða 112 getur beðið heilbrigðisstofnun um að virkja skv. óvissustigi.

Hættustig

Viðbúnaður vegna hættu

HÆTTUSTIGI er lýst yfir ef upplýsingar leiða í ljós að alvarlegt slys eða önnur vá hefur orðið eða er yfirvofandi í umdæminu. Einnig getur Samhæfingarstöðin beðið heilbrigðisstofnun að virkja á hættustigi vegna hættu eða slysa í öðrum umdæmum.

Þetta stig getur falið í sér virkjun hluta af starfsemi stofnunar.

Neyðarstig

Neyðaraðgerðir vegna atburða / allsherjarútkall

NEYÐARSTIGI er lýst yfir vegna slyss eða annarrar vár sem þegar hefur átt sér stað. Á þessu stigi er öll starfsemi stofnunar virkjuð. Verkefni einkennast af tafarlausum aðgerðum til lífsbjargandi aðstoðar og viðleitni til að afstýra frekari slysum og varna frekara tjóni. Samhæfingastöðin getur beðið heilbrigðisstofnun um að virkja skv. neyðarstigi.

4. Virkjun áætlunar og boðun

4. 1. Virkjun

Tilkynning um atburð sem kallar á virkjun stofnunarinnar skal umsvifalaust berast til vaktlæknis í síma 825-1920, sem hefur samband við lækningaforstjóra(eða umdæmislækni) í viðbragðsstjórn til ákvörðunar um stig viðbúnaðar og boðunarleið, þ.e. ÓVISSUSTIG, HÆTTUSTIG eða NEYÐARSTIG.

Þegar vakthafandilæknir fær boð um virkjun þá:

1. Hringir hann í 112 og fær staðfestingu á tilkynningunni.
2. Tilkynnir svo viðbragðsstjórn stofnunarinnar.

Viðbragðsstjórn skipa:

Viðbragðsstjórn:

Forstjóri:

- **Gylfi Ólafsson**

Framkvæmdastjóri lækninga:

- **Andri Konráðsson**

Framkvæmdastjóri hjúkrunar:

- **Hildur Elísabet Pétursdóttir**

Ritari:

-**Berljót Pálmadóttir**

Staðgenglar:

Fjármálastjóri:

- **Hrannar Örn Hrannarsson**

Yfirlæknir heilsugæslu

- **Súsanna B. Ástvaldsdóttir**

Deildarstjóri legudeildar

- **Þórunn Pálsdóttir**

Staðgenglar 2:

Aðalbókari:

- **Halldóra Þórðardóttir**

Læknir

- **Vaktlæknir/bæjarvakt**

Hjúkrunarfræðingur

Guðbjörg Rós Sigurðardóttir

3. Upplýsir samstarfsfólk um viðbúnað.
4. Bíður frekari upplýsinga og fyriræla frá viðbragðsstjórn.

4. 2. Boðun

Þegar upplýsingar berast sem gefa tilefni til að virkja áætlunina skal viðbragðsstjórn heilbrigðisstofnunar meta ástandið og ákveða á hvaða stigi skuli unnið. Upplýsa skal starfsmenn stofnunar ásamt AST/AVN og eftir atvikum 112 / SST.

Stjórnandi(framkvæmdastjóri/lækninga/umdæmislæknir) á hverjum tíma þarf að fá upplýsingar um:

1. **Hvað gerðist.**
2. **Fjöldi** slasaðra / veikra og ástand þeirra (bráðaflokkun og áverkamat).
3. **Hvar.** Staðsetning atburðar, bær, gata og þess háttar.
4. **Hver tilkynnir.**
5. **Aðstæður á vettvangi.** Hættur, veðurfar og fleira.

Útkallslistar hjá 112 sem kallaðar eru út eftir þörfum eru:

- **Viðbragðsstjórn HVEST Ísafirði** (forstjóri og framkvæmdastjórar lækninga og hjúkrunar, starfsmaður skiptiborðs, vaktsími heilsugæslulæknis, sími hjúkrunarfræðings á Bráðadeild og sími 450 4500)
- **Hópslys 2 HVEST Ísafirði: 4-10 slasaðir** (Skurðhjúkrunarfræðingar, allir læknar svæfingahjúkrunarfræðingur, Rannsókn, röntgen, allir hjúkrunarfræðingar Bráðadeildar, sjúkraliðar bráðadeildar, móttökuritarar)

Útkallslistar sem kallaðir eru út innan stofnunar:

- **Hópslys 1 HVEST Ísafirði: Allt að 3 slasaðir** (Vaktlæknir, lyflæknir á legudeild, skurðlæknir, skurðhjúkrunarfræðingar, svæfingahjúkrunarfræðingur, Rannsókn og röntgen)
- **Hópslys 3 HVEST Ísafirði: fleiri en 10 slasaðir** Allir að ofan kallaðir út auk, hjúkrunarfræðingar og sjúkraliðar utan bráðadeildar-heilsugæsla, Eyri, lækningaritarar, innkaupastjóri, lyfjatakæknir, yfirmenn eldhúss, endurhæfingadeildar og ræstingar, starfsmenn endurhæfingardeildar.

Aðrir starfsmenn eru kallaðir út af viðkomandi deildum/starfssvæðum, eða af skiptiborði, eftir því sem þurfa þykir.

4.3. Afboðun

Um leið og ljóst er að ekki þarf allar þær bjargir sem virkjaðar eru samkvæmt áætluninni skal viðbragðsstjórn stofnunarinnar tafarlaust hefja afboðun eins og þurfa þykir. Um leið og símvakt fær tilkynningu um afboðun þá upplýsir hún viðbragðsstjórn stofnunarinnar og starfsmenn.

5. Stjórnkerfi

Í þessum kafla er farið yfir stjórnskipulag almannavarna í landinu og tengingu þess við heilbrigðisstofnanir. Einnig er farið yfir hlutverk viðbragðstjórna heilbrigðisstofnana og að lokum er farið yfir stjórnskipulag og samhæfingu vegna áfallahjálpar og skiptingu áfallahjálpar í fyrsta stigs og annars stigs áfallahjálpar.

5.1. Skipulag almannavarna

Samhæfingarstöð almannavarna

Samhæfingarstöðin (SST) er stjórnstöð sérstakra aðgerða og samhæfir á milli umdæma. Stöðin er staðsett í Björgunarmiðstöðinni að Skógarhlíð 14, Reykjavík. Samhæfingarstöðin er virkjuð að fullu þegar NEYÐARSTIGI hefur verið lýst yfir og eftir það fer samræming og stjórnun aðgerða fram í stöðinni. Á HÆTTUSTIGI hefst undirbúningur vegna virkjunar og er þá hluti áhafnar að störfum í stöðinni. Samhæfingarstöðin skipuleggur stuðning við heilbrigðisstofnanir samkvæmt beiðni hverju sinni. Landlæknir ber ábyrgð á heilbrigðisþjónustu þegar SST er virkjuð.

Almannavarnanefndir

Almannavarnir eru samnefnari viðbragða og úrræða þegar hættu- og neyðarástand skapast í samfélaginu. Í hverju sveitarfélagi starfar almannavarnanefnd sem sveitarstjórn skipar. Í almannavarnanefnd situr lögreglustjóri og aðrir lykilmenn, þar með talinn heilbrigðisstarfsmaður og stjórnar þeir viðbrögðum sem tryggja öryggi hins almenna borgara þegar hætta vofir yfir. Hlutverk almannavarnanefnda er að móta stefnu og skipuleggja starf að almannavörnum í héraði í samræmi við lög um almannavarnir nr. 82/2008. Fulltrúi HVEST í Almannavarnarnefnd er framkv.stjóri lækninga.

Aðgerðastjórn almannavarnanefnda

Aðgerðastjórn (AST) er sameiginleg aðgerðastjórn viðbragðsaðila. Samkvæmt lögum um almannavarnir nr. 82/2008 er stjórn aðgerða í héraði í höndum lögreglustjóra þegar almannavarnaástand ríkir. Hann situr í aðgerðastjórn ásamt fulltrúa almannavarnanefndar, fulltrúa Slysavarnafélagsins Landsbjargar, fulltrúa Rauða kross Íslands og fulltrúum hlutaðeigandi viðbragðsaðila. Aðgerðastjórn ber ábyrgð á stjórnun aðgerða í sínu umdæmi og sinnir upplýsingaskyldu gagnvart SST og almannavarnanefnd. Mynd 5.1. Aðgerðastjórn fyrir norðanverða Vestfirði er til húsa á Slökkvistöðinni á Ísafirði, Fjarðarstræti 28 á Ísafirði. Innkaupastjóri eða kerfisstjóri situr í aðgerðarstjórn.

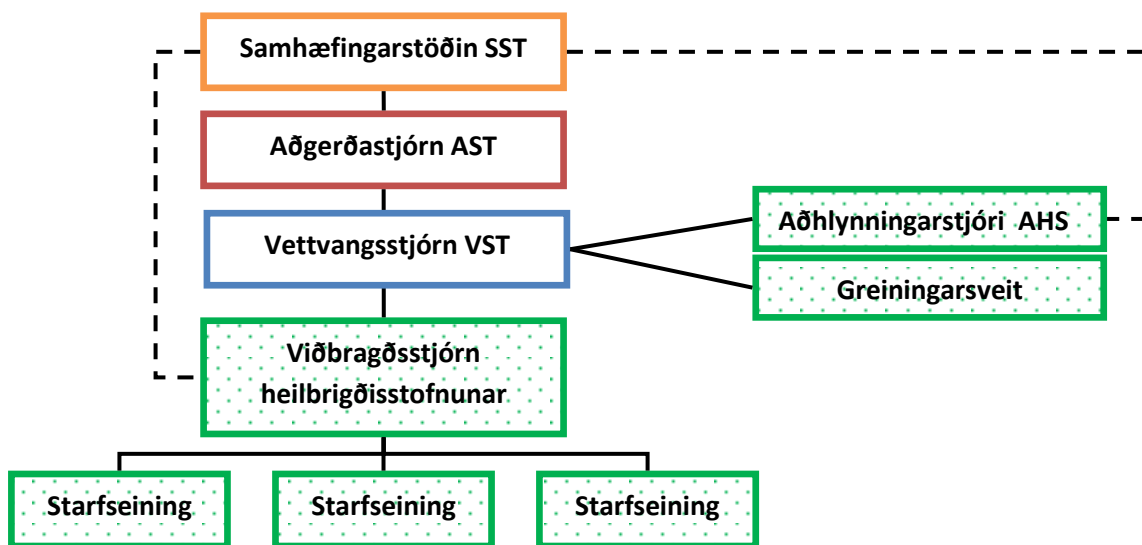
Vettvangsstjórn almannavarnanefnda

Við slysstað er skipuð vettvangsstjórn (VST) sem ber ábyrgð á heildarstjórnun og samhæfingu aðgerða á vettvangi. Störf vettvangsstjórnar og fjöldi starfsfólks í stjórninni er ávallt háð umfangi og eðli aðgerðarinnar. Vettvangsstjórn skipar verkþáttastjóra: björgunarstjóra, aðhlyningarstjóra, gæslustjóra og flutningastjóra. Vettvangsstjórn skipar einnig fólk í fjarskipti og skráningu. VST sinnir upplýsingaskyldu gagnvart aðgerðastjórn. Mynd 5.1.

Aðhlyningarstjóri

Stjórnar og samhæfir sjúkrahjálpar á vettvangi. Aðhlyningarstjóri (AHS) kemur að jafnaði frá heilbrigðisgeiranum og er þá tilnefndur af viðbragðsstjórn heilbrigðisstofnunar. Hann hefur

yfirumsjón með undirbúningi á móttöku þolenda frá slyssað á söfnunarsvæði slasaðra. Sjá nánar gátlista aðhlyningarstjóra á bls. 27.



Mynd 5.1. Stjórnskipulag almannavarna og tenging þess við heilbrigðisstofnanir

5.2 Stjórnskipulag heilbrigðisstofnana innan skipulags almannavarna

Þegar hætta steðjar að er stjórnskipulag almannavarna virkjað og eftir það fara samskipti við heilbrigðisstofnanir fram samkvæmt þeirra viðbragðsáætlunum.

Viðbragðsstjórn

Forstjóri skipar viðbragðsstjórn (VBS) sem ber ábyrgð á viðbragðsáætluninni. Helstu verkefni eru að skipuleggja viðbúnað og hafa yfirsýn yfir starfsemi, stýra og samhæfa aðgerðir innan spítalans og eiga samstarf við aðra viðbragðsaðila. Forstjóri skipar jafnframt formann VBS. Mynd 5.1.

Í viðbragðsstjórn sitja:

Viðbragðsstjórn:

Forstjóri:

- Gylfi Ólafsson

Framkvæmdastjóri lækninga:

- Andri Konráðsson

Framkvæmdastjóri hjúkrunar:

- Hildur Elísabet Pétursdóttir

Staðgenglar:

Fjármálastjóri:

- Hrannar Örn Hrannarson

Yfirlæknir heilsugæslu

- Súsanna B. Ástvaldsdóttir

Deildarstjóri legudeildar

- Þórunn Pálsdóttir

Staðgenglar 2:

Aðalbókari:

- Halldóra Þórðardóttir

Læknir

- Vaktlæknir heilsugæslu

Hjúkrunarfræðingur

- Guðbjörg Rós Sigurðardóttir

Viðbragðsstjórnin sinnir heildarstjórnun og samhæfingu á öllu því sem viðkemur atburðinum innan stofnunarinnar. Mynd 5.2. lýsir hlutverki viðbragðsstjórnar og staðsetningu hennar innan stjórnskipulags almannavarna.

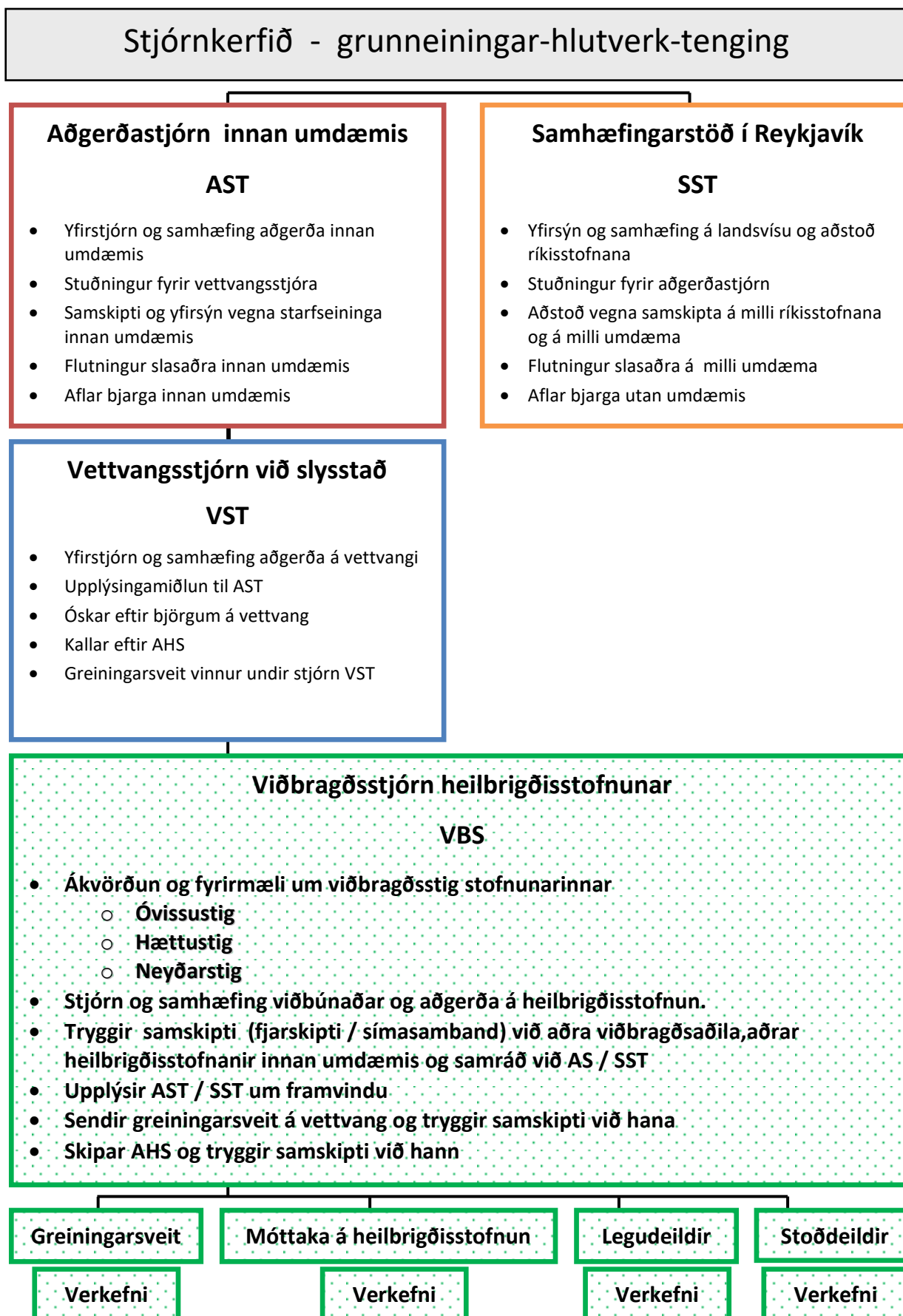
Helstu verkefni vegna fjölmiðlasamskipta.

- Senda skal út fréttatilkynningu eins fljótt og auðið er til fjölmiðla í samráði við aðgerðastjórn.
- Forstjóri, eða staðgengill hans, er tengiliður við fjölmiðla.
- Ákvarða skal fasta reglubundna tíma til að senda út upplýsingar um gang mála.
- Ef nauðsyn krefur skal ákvarða stað innan heilbrigðisstofnunar þar sem fjölmiðlafólk getur komið og fengið upplýsingar um gang mála. Fylgjast með fréttum í fjölmiðlum frá atburðinum.
- Á neyðarstigi er tekið á móti fjölmiðlafólki Við tannlæknastofur á 1. hæð. Því skal ekki hleypt þangað inn, heldur fylgt þangað, þegar viðbragðsstjórn leyfir.
- Aðrir starfsmenn en þeir sem eru í viðbragðsstjórn **eru beðnir að tjá sig alls ekki við fjölmiðla**, en beina þeim til viðbragðsstjórnarinnar.

Sjá nánar í gátlista á bls. 18.

Millistjórnendur

Millistjórnendur starfa samkvæmt starfslýsingum sínum nema ef viðbragðsáætlun og fyrirmæli frá viðbragðsstjórn kveða á um annað. Dæmi um millistjórnendur eru: Yfirlæknar, deildarstjórar, yfirsjúkráþjálfari, yfirmenn eldhúss, birgðahalds, tæknimála, apótek og yfirumsjón með húsnæði stofnunar.



Mynd 5.2. Stjórnskipulag /hlutverk almannavarna og heilbrigðisstofnana

5.3 Sálrænn stuðningur og áfallahjálpar

Samráðshópur áfallahjálpar innan SST

Samráðshópur áfallahjálpar innan SST er virkjaður þegar ástæða þykir til og er hópurinn kallaður út af heilbrigðisstarfsmönnum innan SST. Fulltrúi landlæknis er hópstjóri og boðar til fyrsta fundar. Í hópnum sitja einnig verkefnastjóri heilbrigðismála hjá almannavarnadeild ríkislögreglustjóra (RLS), fulltrúi áfallahjálparmiðstöðvar hjá LSH, fulltrúi RKÍ og fulltrúi Þjóðkirkjunnar. Samráðshópur SST mótar aðgerðastefnu, samhæfir aðgerðir og styður við samráðshóp áfallahjálpar í viðkomandi umdæmi eða umdæmum.

Samráðshópur áfallahjálpar í umdæmi

Samráðshópur áfallahjálpar í umdæmi er kallaður saman þegar tilefni þykir. Hópurinn velur sér hópstjóra. Frumkvæði að myndun hópsins kemur frá aðilum innan umdæmis en samráðshópur áfallahjálpar innan SST getur einnig hvatt til myndunar hópsins. Í hópnum eiga sæti: svæðisfulltrúi frá RKÍ, fulltrúi Þjóðkirkjunnar, fulltrúi heilbrigðisstofnunar innan umdæmis og fulltrúi félagsþjónustu innan umdæmis.

Viðbragðsstjórn heilbrigðisstofnunar hefur það hlutverk að tilnefna verkefnastjóra áfallahjálpar úr starfslíði heilbrigðisstofnunar sem tekur sæti í hópnum.

Samráðshópur áfallahjálpar í umdæmi starfar með aðgerðastjórn í umdæminu og í samráði við samráðshóp SST. Heilbrigðisstofnun getur leitað til samráðshóps í umdæmi varðandi aðstoð við sálrænan stuðning til aðstandenda eða annarra þolenda.

Í Samráðshópi áfallahjálpar á Ísafirði eru:

Margrét Geirsdóttir, sviðsstjóri fjölskyldusviðs Ísafjarðarbæjar, s:8997902, margret@isafjordur.is, hópstjóri

-Vara: Alberta Gullveig Guðbjartsdóttir, félagsþjónustan Ísafjarðarbær, s: 8666351, albertag@isafjordur.is

Hlynur Snorrason, Lögreglan, s: 8921694, hlynur.snorrason@logreglan.is

Auður Helga Ólafsdóttir, hjúkrunarfræðingur Rauði kross, s: 6923580, audgum@simnet.is

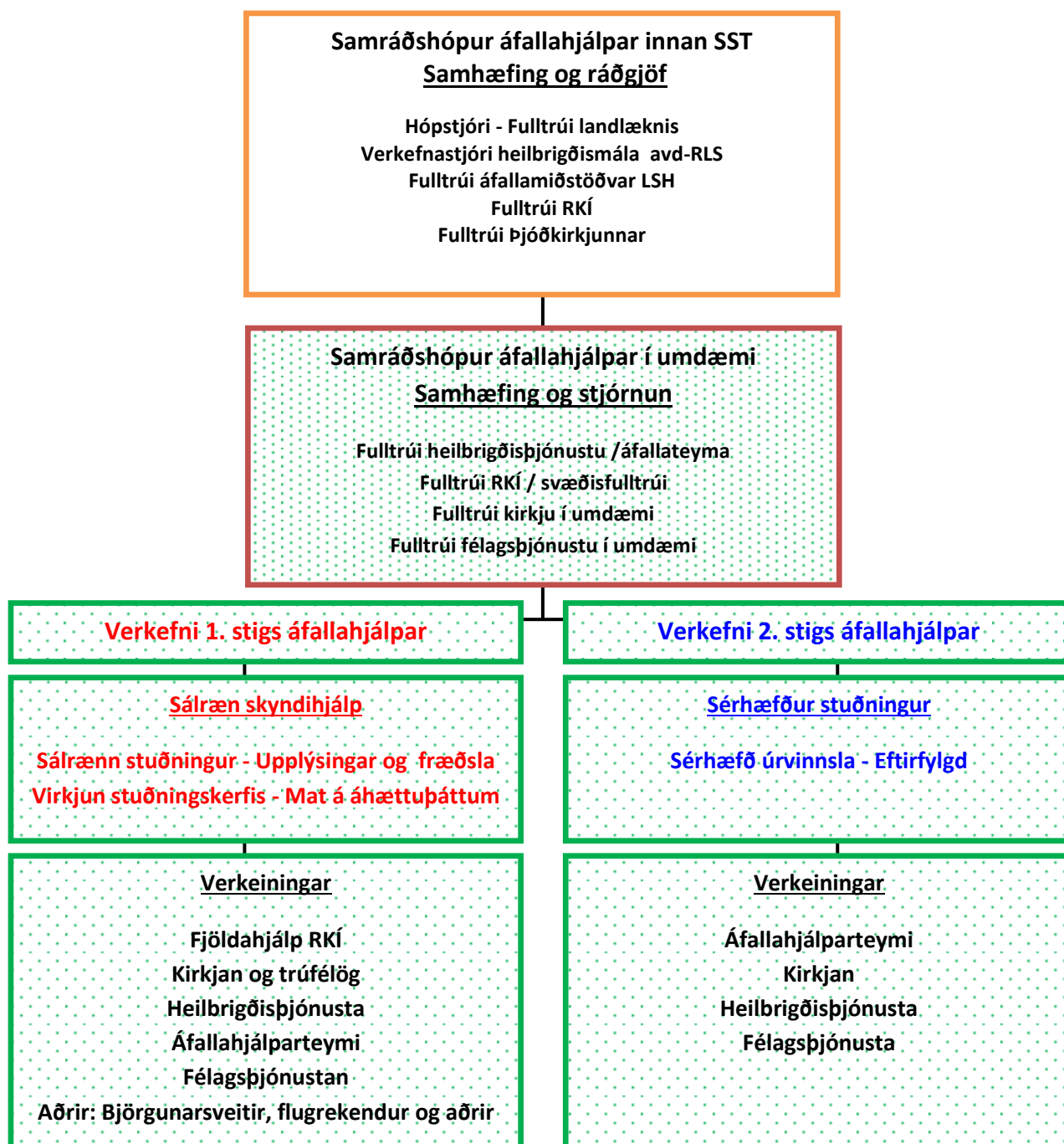
-Vara: Harpa Guðmundsdóttir, iðjuþjálfari Rauði kross, s: 8698989, kjarrh2@gmail.com

Hildur Elísabet Pétursdóttir, hjúkrunarfræðingur á Hvest. S: 6952222, hildurep@hvest.is,

-Vara: Svava Þorsteinsdóttir, hjúkrunarfræðingur á HVEST, s: 697 4667, svava@hvest.is

sr. Magnús Erlingsson, sóknarprestur, s: 844 7153, isafjardarkirkja@simnet.is

Mynd 5.3 sýnir nánar skipulag áfallahjálpar sem veitt er almenningi á neyðartímum.



Mynd 5.3. Skipulag áfallahjálpar á neyðartímum.

6. Starfssvæði

Í þessum kafla er fjallað um þau starfssvæði sem nota þarf þegar tekist er á við hverskonar vá. Húsnæði heilbrigðisstofnunar skal að jafnaði notað samkvæmt lýsingu á starfssvæðiskorti stofnunar. Ljóst er að ekki reynist alltaf þörf fyrir að virkja öll svæðin. Þó þarf engu að síður að gera ráð fyrir þeim í viðbragðsáætlun stofnunarinnar.

Merkja skal inn á starfssvæðiskort staðsetningu neðangreindra starfssvæða eftir því sem við á og ákveðið hefur verið fyrirfram. Starfssvæðiskortinu skal dreift til viðeigandi aðila til að tryggja að réttar upplýsingar um staðsetningu berist milli manna sem fyrst. Öll kort og teikningar eru sett í kafla 10. Sjá mynd nr. 3.

Helstu starfssvæði:

- Aðalinngangur, móttaka/upplýsingar
- Aðhlyning /biðsvæði innan dyra
- Aðkoma sjúkrabíla (að og frá)
- Aðsetur viðbragðsstjórnar (aðal og vara)
- Apótek
- Bráðamóttaka / móttaka slasaðra
- Búnaður greiningarsveitar og staðsetning hans
- Gjörgæsla
- Lager, hjúkrunarvörur
- Móttaka aðfanga
- Móttaka aðstandenda
- Móttaka farsóttasjúklinga og þolenda eitrana/geislunar
- Móttaka og varsla látinna
- Myndgreining
- Rannsóknarstofa
- Símavarsla
- Skurðstofa
- Söfnunarsvæði utanhúss vegna rýmingar stofnunar
- Þyrlupallur
- Önnur starfssvæði ? (tilgreinið)

Aðalinngangur

Aðalinngangur veit í norður í miðbyggingu beint inn frá bílastæði. Inn af aðalinngangi er móttaka/upplýsingar. Sams konar inngangur er í kjallara miðbyggingar.

Ritari/aðgangsstjóri skal staðsettur við aðalinngang. Allir viðbragðsaðilar skulu mæta á biðsvæði fyrir framan rannsókn á 1. hæð.

Aðhlyning / biðsvæði innan dýra

Móttaka slasaðra er í innkeyrslu sjúkrabíla (sjá mynd 3) og þeim er sinnt á slysadeild. Eftir skoðun fara þeir sem bíða aðgerðar, eða flutnings, á bráðadeild á 2. hæð.

Aðkoma sjúkrabíla (að og frá)

er í innkeyrslu sjúkrabíla í vesturálm, til hægri við aðalinngang.

Aðsetur viðbragðsstjórnar

er á skrifstofu forstjóra á 2. hæð t.h. Viðbragðsstjórn hefur þar 4 skrifstofur til afnota.

Apótek

Apotek HVEST er staðsett á 0. hæð vesturálm.

Bráðamóttaka / móttaka slasaðra

Á slysadeild inn af sjúkrabílainnkeyrslu. Á slysadeild eru 3 móttökustofur.

Búnaður greiningasveitar

Er staðsettur við sjúkrabílainnkeyrslu.

Búnaður greiningasveitar samanstendur af fatnaði, greiningabúnaði (fyrir bráðaflokkun og áverkamat), búnaði til sérhæfðar sjúkrahjálpar (ALS) og öryggisbúnaði (TETRA-stöðvar, snjóflóðaylur). Búnaðarlisti greiningasveitar er í geymsluskáp fyrir töskur greiningasveitar. Greiningarsveitin kemur sér sjálf á vettvangi í bílum HVEST.

Gjörgæsla

Er á legudeild á 2. hæð vesturálm.

Lager, hjúkrunarvörur

Er á 0. hæð vesturálm.

Móttaka aðfanga

Er um Vörumóttökudyr vesturálm í kjallara. Akstur inn frá hægri.

Móttaka aðstandenda

þeirra slösuðu sem eru á sjúkrahúsinu, er í dagstofu sjúklinga í miðálm, 2.hæð. Um móttöku þeirra og aðstoð við þá sér starfsfólk Endurhæfingardeildar og iðjubjálfunar.

Aðstandendur þeirra fórnarlamba, sem eru ófundnir, látnir, eða enn á slysavettvangi, fara á Söfnunarsvæði aðstandenda í Fjöldahjálparstöð RKÍ í Grunnskóla Ísafjarðar við Aðalstræti.

Móttaka farsóttarsjúklinga, þolendur eitrana / geislunar

Um sjúkrabíllainnkeyrslu við Slysadeild á 1. hæð vesturálmu. Þaðan á legudeild á 2. hæð. Sjá „Viðbragðsáætlun vegna smitnæmra sjúkdóma“.

Móttaka og varsla látinna

Er í líkhúsi í kjallara vesturálmu. Lík frá slysavettvangi ætti ekki að flytja í líkhús fyrr en að lokinni bráðahjálpslasaðra á vettvangi og á sjúkrahúsinu. Líkhús rúmar 6-7 lík í kæli. Hægt er að fá kæligám (Eimskip – Samskip) til bráðabirgða og staðsetja við neyðarinnangang vesturálmu.

Myndgreining

1. hæð vesturálmu.

Rannsóknarstofa

1. hæð vesturálmu.

Símavarsla

Í móttöku/afgreiðslu inn af aðalinngangi.

Skurðstofa

1. hæð vesturálmu. Þar er einnig Vöknun, með 2 lífsmarkamonitorum. Pláss er fyrir 2-3 skurðteymi. 1 svæfingavél (1 önnur í neyð), 2 sprautudælar.

Söfnunarsvæði utanhúss vegna rýmingar stofnunar

Á aðal bílastæði stofnunarinnar.

Þyrlupallur

Er á flugvellið á Ísafirði.

7. Áhættumat stofnunar

Íbúafjöldi á upptökusvæði HVEST er:

Ísafjarðarbær	3.800	(Skutulsfjörður, Hnífsdalur, Ísafjarðardjúp, Súgandafjörður, Öndarfjörður, Dýrafjörður, norðanverður Arnarfjörður)
Bolungarvík	945	
Súðavíkurhreppur	204	
Samtals:	4.949	

• Helstu áhættuþættir:

- Snjóflóð (utan svæða með snjóflóðavörn)
 - Súðavíkurhlíð – Snjóflóð víða (bílar, snjóruðningstæki)
 - Kirkjubólshlíð - Snjóflóð víða (bílar, snjóruðningstæki)
 - Eyrarhlíð milli Ísafjarðar og Hnífsdals - Snjóflóð (bílar, snjóruðningstæki)
 - Hvilftarströnd, Öndarfirði - Snjóflóð (bílar, snjóruðningstæki)
 - Skíðasvæði í Tungudal og á Seljalandsdal á Ísafirði - Snjóflóð (skíðaiðkendur, starfsmenn skíðasvæðis, snjótroðari)
 - Ísafjörður, Grænagarðssvæði - Snjóflóð (bílar, gangandi umferð)
- Aurflóð
 - Sömu staðir og snjóflóð
- Sjávarflóð
 - Suðureyri – flóðalda frá snjóflóði á Norðureyri hinu megin fjarðar
- Bíl- og rútuslys
 - Vestfjarðagöng (milli Ísafjarðar, Öndarfjarðar og Súgandafjarðar)
 - Bolungarvíkurgöng (milli Ísafjarðar/Hnífsdals og Bolungarvíkur)
 - Vegir – fjallvegir og vegstæði sem liggja hátt
 - Hrafnseyrarheiði er sérstaklega hættuleg
 - Sauðfé – við vegi víða
- Flugslys
 - Ísafjarðarflugvöllur
 - Þingeyrarflugvöllur
 - Reykjafjarðarflugvöllur á Ströndum
 - Lendingastaðir í Aðalvík, Fljótavík og Hornvík á Hornströndum
- Sjóslys
 - Ferjur í Ísafjarðardjúpi, Jökulfjörðum og undan Hornströndum
 - Fiskiskip og bátar í Ísafjarðardjúpi, Jökulfjörðum og Vestfjarðamiðum
 - Skemmtiferðaskip
- Húsbruni
- Eiturefni
 - Sundlaugar – Klór, klórgas
 - Frystihús, frystiklefar – Ammoníakleki

- Bændur – Smjörkýra?

Afkastageta sjúkrahússins:

- Miðast við tilefnið og fast starfsfólk sem er til staðar á hverjum tíma:
 - 24 rúmpláss á legudeild, 3 á fæðingadeild og 4 á fyrrverandi öldrunardeild, alls 31
 - Skurðgeta er 1 slasaður í svæfingu - 3 í einu með aðkominni skurðaðstoð
 - 3 öndunarvélar, að svæfingarvélum meðtöldum
 - 5 hjartavaktarar á hjólum, þar af 2 með CO2 mælingu
 - 1 hjarta- og öndunarvaktari á svæfingavélum
 - 2-4 stakir súrefnismettunarmælar
 - 3 sprautudætur, þar af 2 nýjar með LSH protokollum
 - 4 vökvadætur

8. Verkefni starfsfólks

Skiptiborð/símsvörun bráðadeild - óvissustig

Berist tilkynning um hópslys eða aðra vá frá utanaðkomandi aðila til símavaktar/bráðadeildar utan dagvinnu, skal umsvifalaust haft samband við vakthafandi lækni og viðbragðsstjórn (VBS) (kafla 4.1-2).

- Kallar út starfsfólk skv. fyrirmælum vakthafandi læknis, eða Viðbragðsstjórnar
- Tryggir símvörslu heilbrigðisstofnunar þar til skiptiborð er opnað
- Bíður frekari upplýsinga og fyrirmæla frá viðbragðsstjórn

Skiptiborð/símsvörun bráðadeild - hættustig

Berist tilkynning um hópslys eða aðra vá frá utanaðkomandi aðila til símavaktar/bráðadeildar utan dagvinnu skal umsvifalaust haft samband við vakthafandi lækni og viðbragðsstjórn (kafla 4.1-2).

- Kallar út starfsfólk skv. fyrirmælum vakthafandi læknis, eða Viðbragðsstjórnar
- Upplýsir samstarfsfólk um viðbragðsstig
- Tryggir símvörslu heilbrigðisstofnunar
- Bíður frekari upplýsinga og fyrirmæla frá viðbragðsstjórn
- Símvakt beinir fyrirspurnum frá:
 - Aðstandendum sjúklinga til viðkomandi deildar
 - Fjölmiðlum til viðbragðsstjórnar.
- Heldur dagbók (dags, kl., hvað gert) og gerir minnisblað um atburðinn innan viku og skilar til viðbragðsstjórnar

Skiptiborð/símsvörun bráðadeild- neyðarstig

Berist tilkynning um hópslys eða aðra vá frá utanaðkomandi aðila til símavaktar/bráðadeildar utan dagvinnu skal umsvifalaust haft samband við vakthafandi lækni og viðbragðsstjórn (kafla 4.1-2).

- Kallar út starfsfólk skv. fyrirmælum vakthafandi læknis, eða viðbragðsstjórnar
- Upplýsir samstarfsfólk um viðbragðsstig
- Tryggir símvörslu heilbrigðisstofnunar
- Kallar eftir borði og 2 stólum við landakortið af Vestfjörðum fyrir a.m.k. einn lækningaritarrann og annan starfsmann, til að leiðbeina fólki sem kemur inn og til að skrá starfsmenn, sem mæta til vinnu
- Beinir börnum starfsmanna á endurhæfingardeild í kjallara norðurálmú
- Bíður frekari upplýsinga og fyrirmæla frá viðbragðsstjórn
- Símvakt beinir fyrirspurnum frá:
 - Aðstandendum sjúklinga til viðkomandi legudeildar
 - Fjölmiðlum til viðbragðsstjórnar.
- Heldur dagbók (dags, kl., hvað gert) og gerir minnisblað um atburðinn innan viku og skilar til viðbragðsstjórnar

Viðbragðsstjórn - ÓVISSUSTIG

Hlutverk viðbragðsstjórnar:

- Kemur saman á skrifstofu forstjóra.
- Metur eðli og umfang slyssins /atburðarins
- Stjórn og samhæfing viðbúnaðar og aðgerða á heilbrigðisstofnun
- Lætur boða út skv. útkallslista eða óskar eftir boðun starfsmanna í gegnum Neyðarlínu
- Fjarskipti við AST / SST (sjá skipulag fjarskipta)
- Samskipti og samráð við eftirfarandi eftir því sem við á:
 - Aðgerðastjórn
 - Samhæfingarstöð
 - Fjölmiðla
 - Forstjóri er fjölmiðlafulltrúi HV
 - Gefa út fréttatilkynningar
 - Ákveða fasta tíma fyrir fjölmiðlasamskipti
 - Móttaka fjölmiðlafólks er á biðstofu tannlækna 1. hæð
- Skipar greiningarsveit , stjórnanda greiningarsveitar og aðhlyningarstjóra fyrir SSS
- Fær upplýsingar um áfangastað greiningarsveitar og aðhlyningastjóra frá AST/ SST/ 112

Verkefni:

- Tryggir öryggisgæslu á heilbrigðisstofnun
- Upplýsir stjórnendur lykileininga stofnunarinnar
- Fær upplýsingar um stöðu deilda
- Tryggir skráningu atburða í tímaröð (aðgerðaskráningu)
- Skipar umsjónaraðila með SSA og SSL og með rýmingu stofnunar ef þörf krefur
- Metur þörf og kallar inn viðbótar mannafla og búnað heilbrigðisstofnunar
- Bíður frekari upplýsinga
- Endurmetur viðbúnaðarstig samkvæmt fyrirbyggjandi upplýsingum

Afboðun og lok aðgerða

- Ákveður hvenær óhætt er að aflétta viðbragðsstigi
- Nota skal sömu boðleiðir við afboðun og boðun og tilkynna öllum sem boðaðir voru samkvæmt gátlistum
- Fer yfir atburðarás ásamt starfsfólki og metur hvernig til tókst
- Gerir skýrslu um atburðinn innan tveggja vikna og skilar til forstjóra

Viðbragðsstjórn - HÆTTUSTIG

Hlutverk viðbragðsstjórnar:

- Kemur saman á skrifstofu forstjóra.
- Metur eðli og umfang slyssins /atburðarins
- Lætur boða út skv. útkallslista eða óskar eftir boðun starfsmanna í gegnum neyðarlínu
- Stjórn og samhæfingu viðbúnaðar og aðgerða á heilbrigðisstofnun
- Metur þörf á beiðni fyrir utanaðkomandi aðstoð
- Fjarskipti við AST/ SST/112 (sjá skipulag fjarskipta)

- Samskipti og samráð eftir því sem við á,
 - Aðgerðastjórn
 - Samhæfingarstöð
 - Fjölmiðla
 - Forstjóri er fjölmiðlafulltrúi
 - Gefa út fréttatilkynningar
 - Ákveða fasta tíma fyrir fjölmiðlasamskipti
 - Móttaka fjölmiðlafólks er á biðstofu tannlækna 1. hæð
- Skipar greiningarsveit, stjórnanda greiningarsveitar og aðhlyningarstjóra fyrir SSS inn á öll stig
- Fær upplýsingar um áfangastað greiningarsveitar og aðhlyningastjóra frá AST/ SST / 112, ef ekki þegar lokið af vakthafandi lækni eða hjúkrunarfræðingi

Verkefni:

- Tryggir öryggisgæslu á heilbrigðisstofnun
- Upplýsir stjórnendur lykileininga stofnunarinnar
- Fær upplýsingar um stöðu deilda
- Tryggir skráningu atburða í tímaröð (aðgerðaskráning)
- Skipar umsjónaraðila með SSA og SSL
- Metur þörf og kallar inn viðbótar mannafla og búnað heilbrigðisstofnunar
- Lætur undirbúa móttöku slasaðra
- Lætur undirbúa útskrift inniliggjandi sjúklinga eftir þörfum
- Tryggir flutning fyrir útskrifaða sjúklinga eftir þörfum
- Virkjar starfssvæði fyrir móttöku aðstandenda
- Hefur yfirsýn yfir stöðu deilda hverju sinni
- Annast samskipti og miðlar upplýsingum milli deilda
- Bíður frekari upplýsinga
- Endurmetur viðbúnaðarstig samkvæmt fyrirliggjandi upplýsingum

Afboðun og lok aðgerða

- Ákveður hvenær óhætt er að aflétta viðbragðsstigi
- Nota skal sömu boðleiðir við afboðun og boðun og tilkynna öllum sem boðaðir voru skv. gátlistum
- Kemur starfsemi heilbrigðisstofnunar í samt horf
- Viðrun fyrir starfsfólk og skipuleggur í samráði við hlutaðeigandi aðila
- Fer yfir atburðarrás ásamt starfsfólki og meta hvernig til tókst
- Gerir skýrslu um atburðinn innan tveggja vikna og skilar til forstjóra

Viðbragðsstjórn - NEYÐARSTIG

Hlutverk viðbragðsstjórnar:

- Kemur saman á skrifstofu forstjóra.
- Tilkynna á workplace hvort útkallsaðilar eiga að koma strax í hús eða bíða átekt. Sérhver deildarstjóri ber ábyrgð á að upplýsa sitt starfsfólk
- Metur eðli og umfang slyssins /atburðarins
- Lætur boða út skv. útkallslista eða óskar eftir boðun starfsmanna í gegnum Neyðarlínu
- Stjórn og samhæfingu viðbúnaðar og aðgerða á heilbrigðisstofnun
- Metur þörf á beiðni fyrir utankomandi aðstoð
- Tryggir fjarskipti við aðgerðastjórn / Samhæfingarstöð (sjá skipulag fjarskipta)
- Samskipti og samráð eftir því sem við á,
 - Aðgerðastjórn

- Samhæfingarstöð
- Fjölmíðla
 - Forstjóri er fjölmíðlfulltrúi
 - Gefa út fréttatilkynningar
 - Ákveða fasta tíma fyrir fjölmíðlasamskipti
 - Móttaka fjölmíðlafólks er á biðstofu tannlækna 1. hæð
- Skipar greiningarsveit , stjórnanda greiningarsveitar og aðhlyningarstjóra fyrir SSS inn á öll stig
- Fær upplýsingar um áfangastað greiningarsveitar og aðhlyningastjóra frá AST/ SST / 112, ef ekki þegar fengið hjá vakthafandi lækni eða hjúkrunarfræðingi

Verkefni:

- Tryggir öryggisgæslu á heilbrigðisstofnun og mannar borð fyrir skráningu og vegvísun inn í húsið
- Upplýsir stjórnendur lykileininga stofnunarinnar
- Fær upplýsingar um stöðu deilda
- Tryggir skráningu atburða í tímaröð (aðgerðaskráningu)
- Skipar umsjónaraðila með SSA og SSL
- Metur þörf og kallar inn viðbótar mannafla og búnað heilbrigðisstofnunar
- Lætur undirbúa móttöku polenda
- Lætur undirbúa útskrift inniliggjandi sjúklinga eftir þörfum
- Tryggir flutning fyrir útskrifaða sjúklinga eftir þörfum
- Virkjar starfssvæði fyrir móttöku aðstandenda innlagðra úr slysinu (matsalur 2. hæð)
- Hefur yfirsýn yfir stöðu deilda hverju sinni
- Annast samskipti og miðlar upplýsingum milli deilda
- Bíður frekari upplýsinga
- Endurmetur viðbúnaðarstig samkvæmt fyrirliggjandi upplýsingum

Afboðun og lok aðgerða

- Ákveður hvenær óhætt er að aflétta viðbragðsstigi
- Nota skal sömu boðleiðir við afboðun og boðun og tilkynna öllum sem boðaðir voru skv. gátlistum
- Kemur starfsemi heilbrigðisstofnunar í samt horf
- Viðrun fyrir starfsfólk og skipuleggja í samráði við hlutaðeigandi aðila
- Fer yfir atburðarás ásamt starfsfólki og meta hvernig til tókst
- Gerir skýrslu um atburðinn innan tveggja vikna og skilar til forstjóra

Læknir í Viðbragðsstjórn - óvissustig

- Metur aðgerðir út frá fyrirliggjandi upplýsingum

Læknir í Viðbragðsstjórn - hættustig

- Metur aðgerðir út frá fyrirliggjandi upplýsingum
- Skipar starfsfólk í greiningarsveit og þar á meðal einn lækni sem er stjórnandi sveitarinnar (stjórnanda greiningarsveitar) og aðhlyningastjóra (ef viðbragðsstjórn ekki komin)
- Undirbýr brottför þeirra í samráði við vakthafandi hjúkrunarfræðing
- Skipar læknum í móttökuteymi með hjúkrunarfræðingum, sjúkraliðum og starfsmönnum
- Ákveður hvaða sjúklinga er hægt að útskrifa eða færa á milli deilda, í samráði við vakthafandi hjúkrunarfræðing, vakthafandi lyflækni á legudeild og viðbragðsstjórn
- Metur hversu mörgum þolendum heilbrigðisstofnunin getur tekið við, í samráði við vakthafandi hjúkrunarfræðing
- Gerir minnisblað um atburðinn innan viku og skilar til viðbragðsstjórnar

Læknir í Viðbragðsstjórn - neyðarstig

- Metur aðgerðir út frá fyrirliggjandi upplýsingum
- Skipar starfsfólk í greiningarsveit og aðhlyningastjóra (ef viðbragðsstjórn ekki komin)
- Undirbýr brottför þeirra
- Skipar læknum í móttökuteymi með hjúkrunarfræðingum, sjúkraliðum og starfsmönnum
- Ákveður hvaða sjúklinga er hægt að útskrifa eða færa á milli deilda, í samráði við vakthafandi hjúkrunarfræðing, vakthafandi lyflækni á legudeild og viðbragðsstjórn
- Metur hversu mörgum þolendum heilbrigðisstofnunin getur tekið við, í samráði við vakthafandi hjúkrunarfræðing
- Útskrifar sjúklinga og lætur flytja milli deilda skv. fyrra mati. Gert í samvinnu við vakthafandi hjúkrunarfræðing og viðbragðsstjórn
- Tekur á móti þolendum
- Metur þörf á flutningi þolenda á önnur sjúkrahús og gefur fyrirmæli þar um í samvinnu við vakthafandi hjúkrunarfræðing og viðbragðsstjórn
- Gerir minnisblað um atburðinn innan viku og skilar til viðbragðsstjórnar

Greiningarsveit- óvissustig

Greiningarsveit hefur að öllu jöfnu ekki hlutverk á óvissustigi.

Greiningarsveit - hættustig

Mönnun

- Fimm manna sveit, skipuð 2 læknum, 2 hjúkrunarfræðingum og 1 sjúkraliða.
- Stjórnandi greiningarsveitar tilnefndur (læknir)
- Aðhlyningarstjóri tilnefndur (hjúkrunarfræðingur).
- Mæta við geymslu hópslysabúnaðar á Slysadeild.

Búnaður

- Sækir búnað greiningarsveitar á Skiptiborði og Slysadeild og undirbýr brottför
 - Búnaður: 6 bakpokar og hlífðarföt eftir þörfum. 1 poki fyrir áverkamatssvæðið, 2 pokar fyrir rauða svæðið, 1 poki fyrir gula svæðið, 1 poki fyrir græna svæðið. – sjá lista á búnaðargeymslu
 - Listi yfir lyf og vökva – sjá lista í búnaðargeymslu. 1 hj.fræðingur sækir viðkomandi lyf og vökva í Lyfjabúr á 0. hæð.
 - Fjarskiptatæki - 2 tetratæki fyrir stjórnanda greiningarsveitar og aðhlyningarstjóra. 1 hj.fræðingur sækir Tetra-stöðvar greiningarsveitar (á sóttþreinsun) og Aðhlyningarstjóra (á símavakt).
- Bíður frekari fyrirmæla
- Fær upplýsingar um áfangastað frá 112/viðbragðsstjórn

Flutningur

- Fer á vettvang í bílum HVEST.
- Greiningarsveit starfar undir stjórn vettvangsstjóra á vettvangi

Stjórnandi greiningarsveitar

- Stjórnandi greiningarsveitar skipuleggur störf liðsmanna sveitarinnar í samvinnu við aðhlyningarstjóra
- Tryggir að fjarskiptasambandi og samskiptum sé komið á við eftirfarandi, (sjá mynd í fjarskiptakafla 7) í samvinnu við aðhlyningarstjóra:
 - Viðbragðsstjórn heilbrigðisstofnunar innan umdæmis
 - Vettvangsstjóra
 - Aðgerðastjórn
 - Samhæfingarstöð
- Fylgist með að nóg sé af mannskap, búnaði og sjúkraflutningatækjum

Aðhlyningarstjóri

- Stjórnar og samhæfir sjúkrahjálp á vettvangi starfsemi á SSS
- Hefur yfirumsjón með
 - Undirbúningi á móttöku þolenda.
 - Undirbúningi SSS (rautt, gult og grænt svæði) samkvæmt bráðaflokkun og áverkamati sjúklinga
 - Undirbúningi á svæði fyrir birgðir og aðrar bjargar innan SSS
 - Er í fjarskiptasambandi við VST, AST, SST og heilbrigðisstofnun í umdæmi og aðra verkþáttastjóra, (flutningsstjóra, gæslustjóra og björgunarstjóra) sjá mynd bls. 38.

- Stjórnandi greiningarsveitar og aðhlyningastjóri skila minnisblaði til viðbragðsstjórnar um atburðinn innan viku

Greiningarsveit - neyðarstig

Mönnun

- Fimm manna sveit, skipuð 2 læknum, 2 hjúkrunarfræðingum og 1 sjúkraliða.
- Stjórnandi greiningarsveitar tilnefndur
- Aðhlyningarstjóri tilnefndur
- Mæta við geymslu hópslysabúnaðar á Slysadeild.

Búnaður

Sækir búnað greiningarsveitar á Skiptiborði og Slysadeild og undirbýr brottför

- Búnaður: 6 bakpokar og hlífðarföt eftir þörfum. 1 poki fyrir áverkamatssvæðið, 2 pokar fyrir rauða svæðið, 1 poki fyrir gula svæðið, 1 poki fyrir græna svæðið. – sjá lista á búnaðargeymslu
- Listi yfir lyf og vökva – sjá lista í búnaðargeymslu. 1 hj.fræðingur sækir viðkomandi lyf og vökva í Lyfjabúr á 3. hæð.
- Fjarskiptatæki - 2 tetratæki fyrir stjórnanda greiningarsveitar og aðhlyningarstjóra. 1 hj.fræðingur sækir Tetra-stöðvar greiningarsveitar (á sóttþreinsun) og Aðhlyningarstjóra (á símavakt).

Flutningur

- Fer á vettvang í bílum HVEST.
- Greiningarsveit starfar undir stjórn vettvangsstjóra á vettvangi

Stjórnandi greiningarsveitar

- Stjórnandi greiningarsveitar skipuleggur störf liðsmanna sveitarinnar í samvinnu við aðhlyningarstjóra
- Tryggir að fjarskiptasambandi og samskipti sé komið á við eftirfarandi, (sjá mynd í fjarskiptakafla 7) í samvinnu við aðhlyningarstjóra:
 - Viðbragðsstjórn heilbrigðisstofnunar innan umdæmis
 - Vettvangsstjóra
 - Aðgerðastjórn
 - Samhæfingarstöð
- Fylgist með að nóg sé af mannskap, búnaði og sjúkraflutningatækjum

Aðhlyningarstjóri

- Stjórnar og samhæfir sjúkrahljálpi á vettvangi og starfsemi á SSS
- Hefur yfirumsjón með
 - Undirbúningi á móttöku þolenda frá slysstað
 - Undirbúningi SSS (rautt, gult og grænt svæði) skv, bráðaflokkun og áverkamati sjúklinga
 - Undirbúningi á svæði fyrir birgðir og aðrar bjargar innan SSS
 - Er í fjarskiptasambandi við VST, AST, SST og heilbrigðisstofnun í umdæmi og við aðra verkþáttastjóra, (flutningsstjóra, gæslustjóra og björgunarstjóra) Sjá mynd á bls. 38.
- Stjórnandi greiningarsveitar og aðhlyningastjóri skila minnisblaði til viðbragðsstjórnar um atburðinn innan viku

Móttökuteymi – óvissustig

Móttökuteymi hafa að öllu jöfnu ekki hlutverk á óvissustigi

Móttökuteymi – hættustig

- Móttökustjóri er deildarstjóri Skurð- og slysadeildar, eða staðgengill hans:
 - Skipar í móttökuteymi á 3 stofum slysadeildar.
 - Undirbýr Slysadeild og Vöknun fyrir móttöku slasaðra með móttökuteyminum.
 - Fær 1 starfsmann (læknaritara) til að stjórna skráningum inn/út af deildinni.
 - Fær 4-6 aðstoðarmenn frá björgunarsveitum til aksturs á sjúkrahöllum/umferðarstjórnar/stjórnar á skráningum.
 - Stýrir umferð og skráningu úr sjúkrahöllum til móttökuteyma og frá þeim og til annarra deilda.
- Móttökuteymi, 3 eða fleiri. Í hverju teymi eru:
 - 1 læknir
 - 2 hjúkrunarfræðingar/sjúkraliðar
 - 1 ritari/sendill.
- Undirbúa komu þolenda á 3 stofum Slysadeildar og á Vöknun.
- Annast greiningu og meðferð þolenda
- Rita bráðasjúkraskrárskýrslur og hjúkrunarskráningu
- Miðla upplýsingum um þolendur til stjórnenda og ritara
- Senda þolendur áfram til meðferðar í samráði við stjórnendur
- Tilkynna stjórnendum þegar teymi eru tilbúin að taka við fleiri þolendum
- Bíða frekari upplýsinga og fyrirmæla frá viðbragðsstjórn

Móttökuteymi – neyðarstig

- Móttökustjóri er deildarstjóri Skurð- og slysadeildar, eða staðgengill hans:
 - Skipar í móttökuteymi á 3 stofum slysadeildar.
 - Undirbýr Slysadeild og Vöknun fyrir móttöku slasaðra með móttökuteyminum.
 - Fær 1 starfsmann til að stjórna skráningum inn/út
 - Fær 2 aðstoðarmenn frá björgunarsveitum til umferðarstjórnar/skráningar.
 - Stýrir umferð og skráningu úr sjúkrahöllum til móttökuteyma og frá þeim og til annarra deilda.
- Móttökuteymi, 3 eða fleiri. Í hverju teymi eru:
 - 1 læknir
 - 2 hjúkrunarfræðingar/sjúkraliðar
 - 1 ritari/sendill.
- Undirbúa komu þolenda á 3 stofum Slysadeildar og á Vöknun.
- Annast greiningu og meðferð þolenda
- Rita bráðasjúkraskrárskýrslur og hjúkrunarskráningu
- Miðla upplýsingum um þolendur til stjórnenda og ritara
- Senda þolendur áfram til meðferðar í samráði við stjórnendur
- Tilkynna stjórnendum þegar teymin eru tilbúin að taka við fleiri þolendum
- Bíða frekari upplýsinga og fyrirmæla frá viðbragðsstjórn

- Eins og fjöldi slasaðra leyfir, þá fylgja meðlimir móttökuteymanna innlögðum á Bráðadeildina, eða eru til aðstoðar á skurðstofum.

Móttaka slasaðra - gátlisti móttökustjóra

- Fær 1 starfsmann til að stjórna skráningum inn/út
- Fá 4-6 aðstoðarmenn frá björgunarsveitum til að annast akstur/burð á sjúkrabörum, umferðarstjórn inn til móttökuteymanna, flutning frá móttökuteymunum og inn/út skráningar slasaðra.
- Skipa í hvert móttökuteymi:
 - 1 lækni
 - 2 hjúkrunarfræðinga/sjúkraliða
 - 1 ritara/sendil.
- Undirbúa aðstöðu fyrir móttökuteymin á 3 slysstofum og 1-2 teymi á vöknun, ef þarf.
 - Akútvagn
 - Gamla svæfingavélin tengd á Vöknun.
 - Öndunarballonar tengdir við súrefnissöngu og súrefni.
 - Monitorar - electrónískir blóðþrýstingsmælar - stetóskóp.
 - Handstýrðir blóðþrýstingsmælar
 - Súrefni og sog
 - Æðaleggir og tilheyrandi.
 - Aðföng vökva: Ringer Acetat, NaCl.
 - Ath. með byrgðir af sterkum verkjalyfjum, adrenalíni, atrópíni, efedríni/fenylefríni.
 - Saumasett.
 - Sáraskiptiset/kompressur, sárápúðar, Bactigras grisjur, crepebindi, heftiplástrar.
 - Betadine vatnslausn.
 - Umbúðaskæri.
- Hafa rannsókn/lífeindafræðing tilbúinn til sýnatöku á móttökustofum.
- Sjá um að hver slasaður sé skráður inn í húsið/móttökustofu og sjá til þess að enginn fari frá móttökustofum nema að skráð sé hvert þeir fara.
- Kallar eftir samlokum/orkudrykkjum/orkunasli fyrir móttökuteymin og dreifir þeim.
- Innlagðir til obs/hjúkrunar, þeir sem bíða eftir aðgerð og þeir sem bíða eftir flutningi burtu, fara á Bráðadeild á 2. hæð.
- Miðlar upplýsingum til viðbragðsstjórnar.
- Kallar eftir auka aðstoð, áhöldum, vörum og lyfjum, eftir þörfum.
- Allt eftir fjölda slasaðra, þá fylgja meðlimir móttökuteymanna innlögðum á Bráðadeildina, eða eru til aðstoðar á skurðstofum.

Móttaka slasaðra - gátlisti skráningarstjóra

Skráningarstjóri er tiltækur starfsmaður HVEST.

- Sækir skráningarblöð, kennaratyggjó og tússpenna, sem eru geymdir í skáp fyrir móttöku slasaðra við sjúkrabíllainnkeyrslu.

- Hengir skráningarblöðin upp á gangvegg fyrir framan sjúkrabílinnkeyrslu.
- Merkir slystofur og vængjahurð inn að Vöknun með móttökuspjöldum.
- Skráir sjúklinga sem koma inn í húsið á viðeigandi blað eftir lit (rauður-gulur-grænn-svartur) og eftir númeri á greiningarspjaldi. Skráir númerið líka á plastmöppuna sem fylgir hverjum sjúklingi.
- Fær ritara móttökuteymanna til að fá frekari upplýsingar, s.s. nafn, kennitölu, þjóðerni, áverkalýsingu.
- Fyllir jafnóðum inn allar upplýsingar sem berast um hvern og einn.
- Ef slasaði færast á milli lita er settur svigi utan um hann á fyrsta skráningarblaðinu.
- Sér til þess að þeir sem ekki eru með greiningarspjöld við komu, fái þau.
- Aðrir aðilar (aðstandendur, sjónarvottar, o.s.frv) sem ekki voru í slysinu, fara inn um aðalinngang og er beint á viðkomandi staði (heilsugæslu, endurhæfingardeild, aðstöðu aðstandenda slasaðra á HVEST í dagstofu 2. hæð, aðstandendur annarra beint í söfnunarsvæði þeirra hjá Rauða krossinum í Grunnskólanum)

Skurðstofu- og svæfingarteymi - óvissustig

- Skurðstofu- og svæfingarteymi geta verið í greiningar og/eða móttökusveit í upphafi. Fara og manna skurðstofur með fyrstu sjúklingum sem þurfa svæfingu og skurðaðgerð.
- Upplýsir að öðru leiti samstarfsfólk um viðbúnað.
- Bíður frekari upplýsinga og fyrirmæla frá viðbragðsstjórn.

Skurðstofu- og svæfingarteymi - hættustig

- Skurðstofu- og svæfingarteymi geta verið í greiningar og/eða móttökusveit í upphafi. Fara og manna skurðstofur með fyrstu sjúklingum sem þurfa svæfingu og skurðaðgerð.
- Upplýsir að öðru leiti samstarfsfólk um viðbúnað.
- Bíður frekari upplýsinga og fyrirmæla frá viðbragðsstjórn.
- Aðstoðar við svæfingar og vöktun sjúklinga utan skurðstofu eftir þörfum
- Undirbýr komu sjúklinga á skurðstofur eftir þörfum
- Upplýsir samstarfsfólk á skurðstofugangi um hópslys
- Metur hvort fresta þurfi aðgerðum á skurðstofu.
- Lætur rýma skurðstofu eftir þörfum.
- Lætur undirbúa skurðstofu fyrir komu þolenda
- Sendir sjúklinga á deildir eftir skurðaðgerðir í samráði við stjórnendur þar

Skurðstofu- og svæfingarteymi - neyðarstig

- Skurðstofu- og svæfingarteymi geta verið í greiningar og/eða móttökusveit í upphafi. Fara og manna skurðstofur með fyrstu sjúklingum sem þurfa svæfingu og skurðaðgerð.
- Upplýsir að öðru leiti samstarfsfólk um viðbúnað
- Bíður frekari upplýsinga og fyrirmæla frá viðbragðsstjórn
- Aðstoðar við svæfingar og vöktun sjúklinga utan skurðstofu eftir þörfum
- Undirbýr komu sjúklinga á skurðstofur eftir þörfum
- Upplýsir samstarfsfólk á skurðstofugangi um hópslys
- Metur, hvort fresta þurfi aðgerðum á skurðstofu.
- Lætur rýma skurðstofu eftir þörfum.
- Lætur undirbúa skurðstofu fyrir komu sjúklinga.
- Sendir sjúklinga á deildir eftir skurðaðgerðir í samráði við stjórnendur þar

Legudeild – óvissustig

- Stjórnendur á legudeildum upplýsa starfslið sitt um viðbragðsstig hópslyss
- Bíða frekari upplýsinga og fyriræla frá viðbragðsstjórn

Legudeild – hættustig

- Fá staðfest hjá viðbragðsstjórn að virkja skuli deildina
- Stjórnendur á legudeild upplýsa sitt starfslið um viðbragðsstig hópslyss
- Bíða frekari upplýsinga og fyriræla frá viðbragðsstjórn
- Láta kalla út eftir þörfum
- Athuga hvaða sjúklingar geta útskrifast og merkja þá
- Láta útskrifa sjúklinga eftir þörfum. Þeir fara í samkomusal Eyrar og bíða flutnings þar, eða vistast þar, ef þarf í styttri tíma
- Láta undirbúa stofur fyrir komur sjúklinga
- Hafa yfirsýn yfir sjúklinga á deildinni (flæðisskráningarblað)
- Miðla upplýsingum til viðbragðsstjórnar
- Stjórnandi gerir minnisblað um atburðinn innan viku og skilar til viðbragðsstjórnar
- Útskriftarkassi staðsettur uppi á hillu fyrir ofan pappíra á vaktherbergi legudeildar

Legudeildir – neyðarstig

- Fá staðfest hjá viðbragðsstjórn að virkja skuli deildina
- Stjórnendur á legudeildum upplýsa sitt starfslið um viðbragðsstig útkalls
- Bíða frekari upplýsinga og fyriræla frá viðbragðsstjórn
- Láta kalla út eftir þörfum
- Athuga hvaða sjúklingar geta útskrifast og merkja þá
- Láta útskrifa sjúklinga eftir þörfum. Þeir fara í samkomusal Eyrar og bíða flutnings þar, eða vistast þar, ef þarf í styttri tíma
- Láta undirbúa stofur fyrir komur sjúklinga
- Hafa yfirsýn yfir sjúklinga á deildinni (flæðisskráningarblað)
- Miðla upplýsingum til viðbragðsstjórnar
- Stjórnandi gerir minnisblað um atburðinn innan viku og skilar til viðbragðsstjórnar
- Útskriftarkassi staðsettur uppi á hillu fyrir ofan pappíra á vaktherbergi legudeildar

Röntgendeild - óvissustig

- Upplýsir samstarfsfólk um viðbúnað
- Metur hvort fresta þurfi rannsóknum öðrum en bráðarannsóknum á röntgendeild
- Hefur yfirsýn yfir þolendur á röntgendeild
- Miðlar upplýsingum til viðbragðsstjórnar

Röntgendeild - óvissustig

- Upplýsir samstarfsfólk um viðbúnað
- Metur hvort fresta þurfi rannsóknum öðrum en bráðarannsóknum á röntgendeild
- Hefur yfirsýn yfir þolendur á röntgendeild
- Miðlar upplýsingum til viðbragðsstjórnar
- Lætur kalla út eftir þörfum í samvinnu við viðbragðsstjórn
- Bíður frekari upplýsinga og fyrirmæla frá viðbragðsstjórn
- Gerir minnisblað um atburðinn innan viku og skilar til viðbragðsstjórnar

Röntgendeild - neyðarstig

- Upplýsir samstarfsfólk um viðbúnað
- Metur hvort fresta þurfi rannsóknum öðrum en bráðarannsóknum á röntgendeild
- Hefur yfirsýn yfir þolendur á röntgendeild
- Miðlar upplýsingum til viðbragðsstjórnar
- Lætur kalla út eftir þörfum í samvinnu við viðbragðsstjórn
- Bíður frekari upplýsinga og fyrirmæla frá viðbragðsstjórn
- Gerir minnisblað um atburðinn innan viku og skilar til viðbragðsstjórnar

Rannsóknardeild - óvissustig

- Upplýsir samstarfsfólk um viðbúnað
- Athugar og skráir blóðbirgðir
- Lætur viðbragðsstjórn vita um blóðbirgðir
- Leitar eftir upplýsingum og fyrirmælum frá viðbragðsstjórn

Rannsóknardeild - hættustig

- Upplýsir samstarfsfólk um viðbúnað
- Athugar og skráir blóðbirgðir
- Lætur viðbragðsstjórn vita um blóðbirgðir
- Leitar eftir upplýsingum og fyrirmælum frá viðbragðsstjórn
- Undirbýr mælitæki til almennra meinefnarannsókna, blóðmeinarannsókna, blóðgasmælinga og storkuprófa
- Lætur kalla út eftir þörfum í samvinnu við viðbragðsstjórn
- Bíður frekari upplýsinga og fyrirmæla frá viðbragðsstjórn
- Gerir minnisblað um atburðinn innan viku og skilar til viðbragðsstjórnar

Rannsóknardeild - neyðarstig

- Upplýsir samstarfsfólk um viðbúnað
- Athugar og skráir blóðbirgðir
- Lætur viðbragðsstjórn vita um blóðbirgðir
- Leitar eftir upplýsingum og fyrirmælum frá viðbragðsstjórn
- Undirbýr mælitæki til almennra meinefnarannsókna, blóðmeinarannsókna, blóðgasmælinga og storkuprófa
- Lætur kalla út eftir þörfum í samvinnu við viðbragðsstjórn
- Bíður frekari upplýsinga og fyrirmæla frá viðbragðsstjórn
- Gerir minnisblað um atburðinn innan viku og skilar til viðbragðsstjórnar

Apótek/lyfjafræðingur – óvissustig

Lyfjafræðingur hefur að öllu jöfnu ekki hlutverk á óvissustigi

Apótek/lyfjafræðingur – hættustig

- Athugar birgðir lyfja og vökva á heilbrigðisstofnun
- Útvegar lyf og vökva í samráði við viðbragðsstjórn
- Heldur sambandi og miðlar upplýsingum til viðbragðsstjórnar
- Vinnur með ráðsmanni við aðgengi og öryggi í húsinu
- Gerir minnisblað um atburðinn innan viku og skilar til viðbragðsstjórnar

Apótek/lyfjafræðingur – neyðarstig

- Athugar birgðir lyfja og vökva á heilbrigðisstofnun
- Útvegar lyf og vökva í samráði við viðbragðsstjórn
- Heldur sambandi og miðlar upplýsingum til viðbragðsstjórnar
- Vinnur með ráðsmanni við aðgengi og öryggi í húsinu
- Gerir minnisblað um atburðinn innan viku og skilar til viðbragðsstjórnar

Innkaupastjóri – óvissustig

Innkaupastjóri hefur að öllu jöfnu ekki hlutverk á óvissustigi

Innkaupastjóri – hættustig

- Athugar lagerbirgðir
- Útvegar vörur í samráði við viðbragðsstjórn
- Heldur sambandi og miðlar upplýsingum til viðbragðsstjórnar
- Vinnur með ráðsmanni við aðgengi og öryggi í húsinu
- Gerir minnisblað um atburðinn innan viku og skilar til viðbragðsstjórnar

Innkaupastjóri – neyðarstig

- Athugar lagerbirgðir
- Útvegar vörur í samráði við viðbragðsstjórn
- Heldur sambandi og miðlar upplýsingum til viðbragðsstjórnar
- Vinnur með ráðsmanni við aðgengi og öryggi í húsinu
- Gerir minnisblað um atburðinn innan viku og skilar til viðbragðsstjórnar

Heilsugæslustöð Ísafirði – óvissustig

- Stjórnendur á heilsugæslustöð upplýsa sitt starfslið um viðbragðsstig hópslyss
- Bíða frekari upplýsinga og fyrirmæla frá viðbragðsstjórn

Heilsugæslustöð Ísafirði – hættustig

- Fá staðfest hjá viðbragðsstjórn að virkja skuli stöðina
- Stjórnendur á heilsugæslustöð upplýsa sitt starfslið um viðbragðsstig hópslyss
- Fagfólk mannar greiningar-, móttöku- og skurðstofusveitir eins og þörf er á
- Bíða frekari upplýsinga og fyrirmæla frá viðbragðsstjórn
- Undirbúa lokun á bókuðum viðtalstímum
- Aðstaða fjölmiðlafólks er á biðstofu tannlækna – HVERGI ANNARS STAÐAR!
- Miðla upplýsingum til viðbragðsstjórnar
- Stjórnandi gerir minnisblað um atburðinn innan viku og skilar til viðbragðsstjórnar

Heilsugæslustöð Ísafirði – neyðarstig

- Fá staðfest hjá viðbragðsstjórn að virkja skuli stöðina
- Stjórnendur á heilsugæslustöð upplýsa sitt starfslið um viðbragðsstig útkalls
- Fagfólk mannar greiningar-, móttöku- og skurðstofusveitir eins og þörf er á
- Aðstaða fjölmiðlafólks er á biðstofu tannlækna – HVERGI ANNARS STAÐAR!
- Bíða frekari upplýsinga og fyrirmæla frá viðbragðsstjórn
- Loka móttöku í bókaða viðtalstíma
- Láta undirbúa stofur fyrir komur sjúklinga með smásár og vegna sálræns áfalls
- Beinir þessum aðilum að öðru leiti til Fjöldahjálparstöðvar Rauða krossins.
- Hafa yfirsýn yfir sjúklinga á deildinni
- Aðstoð á söfnunarsvæði aðstandenda í dagstofu á 2. hæð, eftir þörfum.
- Miðla upplýsingum til viðbragðsstjórnar
- Stjórnandi gerir minnisblað um atburðinn innan viku og skilar til viðbragðsstjórnar

Móttöku- og lækningaritarar - óvissustig

Ritarar hafa að öllu jöfnu ekki hlutverk á óvissustigi nema ritari viðbragðsstjórnar

- Ritari viðbragðsstjórnar býður frekari upplýsinga og fyrirmæla frá viðbragðsstjórn

Móttöku- og lækningaritarar - hættustig

- Tilkynna öðrum riturum um viðbragðsstig skv. fyrirmælum viðbragðsstjórnar
- Vinna með skiptiborði að símsvörun, afgreiðslu í móttöku, útkalli starfsmanna.
- Taka fram skráningarblöð og viðeigandi gögn fyrir sínar starfseiningar
- Kalla út fleiri ritara samkvæmt fyrirmælum viðbragðsstjórnar
- Einn ritari vinnur með móttökuteymi við skráningu og upplýsingamiðlun
- Einn ritari vinnur við flæðisskráningarblað við innkeyrslu sjúkrabíla.
- Ritarar vinna venjubundin störf eða önnur verk samkvæmt ósk viðbragðsstjórnar
- Bíða frekari upplýsinga og fyrirmæla frá viðbragðsstjórn

Móttöku- og lækningaritarar - neyðarstig

- Tilkynna öðrum riturum um viðbragðsstig skv. fyrirmælum viðbragðsstjórnar
- Vinna með skiptiborði að símsvörun, afgreiðslu í móttöku, útkalli starfsmanna.
- Taka fram skráningarblöð og hópslysagögn fyrir sínar starfseiningar
- Kalla út fleiri ritara samkvæmt fyrirmælum viðbragðsstjórnar
- Einn ritari vinnur með móttökuteymi við skráningu og upplýsingamiðlun
- Einn ritari vinnur við flæðisskráningarblað við innkeyrslu sjúkrabíla.
- Ritarar vinna venjubundin störf eða önnur verk samkvæmt ósk viðbragðsstjórnar
- Bíða frekari upplýsinga og fyrirmæla frá viðbragðsstjórn

Endurhæfingardeild – óvissustig

Endurhæfingardeild hefur að öllu jöfnu ekki hlutverk á óvissustigi

Endurhæfingardeild – hættustig

- Aðvarar starfsmenn deildarinnar
- Nær í og mannar upplýsingaborð við aðalinngang
- Tryggir aðstoð björgunarsveitarmanns við öryggisvörslu (frá viðbragðsstjórn)
- Mannar upplýsingaborð fyrir framan fæðingadeild – hleypha óviðkomandi ekki inn á svæðin þar
- Annast aðstandendur í dagstofu sjúklinga á 2. hæð
- Veitir aðkomufólki upplýsingar og vísar því til vegar
- Mannar gæslu barna starfsmanna á endurhæfingardeild, ef þarf
- Gætir þess að óviðkomandi aðilar komist ekki inn í húsið eða inn á deildir í samráði við öryggisverði og/eða viðbragðsstjórn.
- Gerir minnisblað um atburðinn innan viku og skilar til viðbragðsstjórnar

Endurhæfingardeild – neyðarstig

- Mannar upplýsingaborð við aðalinngang
- Tryggir aðstoð björgunarsveitarmanns við öryggisvörslu (frá viðbragðsstjórn)
- Mannar upplýsingaborð fyrir framan fæðingadeild – hleypha óviðkomandi ekki inn á svæðin þar
-
- Annast aðstandendur í dagstofu sjúklinga á 2. hæð
- Veitir aðkomufólki upplýsingar og vísar því til vegar
- Mannar gæslu barna starfsmanna á endurhæfingardeild, ef þarf
- Gætir þess að óviðkomandi aðilar komist ekki inn í húsið eða inn á deildir í samráði við öryggisverði og/eða viðbragðsstjórn.
- Gerir minnisblað um atburðinn innan viku og skilar til viðbragðsstjórna

Ráðsmaður - óvissustig

- Tryggir öryggi stofnunarinnar
 - Gætir að birgðum súrefnis
 - Tryggir öryggisvörð við aðalinnganga á 0. og 1. hæð (ásamt starfsfólki endurhæfingardeildar)
 - Beinir aðstandendum og aðkomufólki á rétt svæði innan heilbrigðisstofnunar
 - Tryggir lokun innganga fyrir óviðkomandi umferð
- Tryggir aðgengi að stofnuninni
 - Lætur moka snjó, fjarlægja bíla sem eru fyrir

Ráðsmaður - hættustig

- Tryggir öryggi stofnunarinnar
 - Gætir að birgðum súrefnis
 - Tryggir öryggisvörð við aðalinnganga á 0. og 1. hæð (ásamt starfsfólki endurhæfingardeildar)
 - Beinir aðstandendum og aðkomufólki á rétt svæði innan heilbrigðisstofnunar
 - Tryggja lokun innganga fyrir óviðkomandi umferð
- Leitar eftir upplýsingum og fyrirmælum frá viðbragðsstjórn
- Lokar öllum inngöngum samkvæmt næturáætlun
- Lætur kalla út öryggisverði eftir þörfum í samvinnu við viðbragðsstjórn.
- Tryggir öryggisvörslu við opna innganga
- Tryggja flutninga á blóðhlutum fyrir deildir (ef við á)
- Tryggja flutninga á lífsnauðsynlegum sýnum (ef við á)
- Bíður frekari upplýsinga og fyrirmæla frá viðbragðsstjórn
- Gerir minnisblað um atburðinn innan viku og skilar til viðbragðsstjórnar

Ráðsmaður - neyðarstig

- Tryggir öryggi stofnunarinnar
 - Gætir að birgðum súrefnis
 - Tryggir öryggisvörð við aðalinnganga á 0. og 1. hæð (ásamt starfsfólki endurhæfingardeildar)
 - Beinir aðstandendum og aðkomufólki á rétt svæði innan heilbrigðisstofnunar
 - Tryggja lokun innganga fyrir óviðkomandi umferð
- Leitar eftir upplýsingum og fyrirmælum frá viðbragðsstjórn
- Lokar öllum inngöngum samkvæmt næturáætlun
- Lætur kalla út öryggisverði eftir þörfum í samvinnu við viðbragðsstjórn.
- Tryggir öryggisvörslu við opna innganga
- Tryggja flutninga á blóðhlutum fyrir deildir deildir (ef við á)
- Tryggja flutninga á lífsnauðsynlegum sýnum (ef við á)
- Bíður frekari upplýsinga og fyrirmæla frá viðbragðsstjórn.
- Gerir minnisblað um atburðinn innan viku og skilar til viðbragðsstjórnar

Eldhús – óvissustig

Endurhæfingardeild hefur að öllu jöfnu ekki hlutverk á óvissustigi

Eldhús – hættustig

- Aðvarar starfsmenn deildarinnar
- Gætir að birgðum skyndifæðis (mjólkurvörur, brauð, kex, álegg, kaffi, te, o.þ.h.)
- Gætir að öðrum matarbirgðum m.t.t. aukins fjölda matargesta.
- Kallar eftir matarbirgðum eftir þörfum.
- Bíður frekari upplýsinga og fyrirmæla frá viðbragðsstjórn.
- Gerir minnisblað um atburðinn innan viku og skilar til viðbragðsstjórnar

Eldhús – neyðarstig

- Kallar út starfsmenn deildarinnar eins og þarf.
- Gætir að birgðum skyndifæðis (mjólkurvörur, brauð, kex, álegg, kaffi, te, o.þ.h.)
- Gætir að öðrum matarbirgðum m.t.t. aukins fjölda matargesta.
- Kallar eftir matarbirgðum eftir þörfum.
- Bíður frekari upplýsinga og fyrirmæla frá viðbragðsstjórn.
- Gerir minnisblað um atburðinn innan viku og skilar til viðbragðsstjórna

Ræstingarstjóri – óvissustig

Ræstingarstjóri hefur að öllu jöfnu ekki hlutverk á óvissustigi

Ræstingarstjóri – hættustig

- Aðvarar starfsmenn deildarinnar
- Gætir að taubirgðum á deildum
- Aðvarar þvottahús
- Bíður frekari upplýsinga og fyrirmæla frá viðbragðsstjórn.
- Gerir minnisblað um atburðinn innan viku og skilar til viðbragðsstjórnar

Ræstingarstjóri – neyðarstig

- Kallar út starfsmenn deildarinnar eins og þarf.
- Gætir að taubirgðum á deildum
- Aðvarar þvottahús. Kallar út til þvotta ef þarf
- Sendir ræstitækna á slysamóttöku og nálægar deildir.
- Bíður frekari upplýsinga og fyrirmæla frá viðbragðsstjórn.
- Gerir minnisblað um atburðinn innan viku og skilar til viðbragðsstjórnar

Verkefnisstjóri áfallahjálpar – óvissustig

Verkefnisstjóri hefur að öllu jöfnu ekki hlutverk á óvissustigi

Verkefnisstjóri áfallahjálpar – hættustig

- Tekur sæti í samráðshópi áfallahjálpar í umdæminu
- Skipuleggur og stýrir áfallaþjónustu innan stofnunar eða fær aðra til þess ef umfang er mikið
- Útdeilir verkefnum, hefur heildaryfirsýn og sér um samskipti við viðbragðsstjórn
- Skipuleggur umönnun og stuðning við ættingja látinna í samráði við stjórnanda viðkomandi deildar
- Metur þörf á viðrun fyrir starfsfólk heilbrigðisstofnunar
- Gerir minnisblað um atburðinn innan viku og skilar til viðbragðsstjórnar

Verklok miðast við að því fólki sem tengist áfallinu (sjúklingar/aðstandendur/sjónarvottar/hjálparaðilar) sé komið í réttan farveg undir stjórn samráðshóps í umdæmi.

Verkefnisstjóra áfallahjálpar – neyðarstig

- Tekur sæti í samráðshópi áfallahjálpar í umdæminu
- Skipuleggur og stýrir áfallaþjónustu innan stofnunar eða fær aðra til þess ef umfang er mikið
- Útdeilir verkefnum, hefur heildaryfirsýn og sér um samskipti við viðbragðsstjórn
- Skipuleggur umönnun og stuðning við ættingja látinna í samráði við stjórnanda viðkomandi deildar
- Metur þörf á viðrun fyrir starfsfólk heilbrigðisstofnunar
- Gerir minnisblað um atburðinn innan viku og skilar til viðbragðsstjórnar

Verklok miðast við að því fólki sem tengist áfallinu (sjúklingar/aðstandendur/sjónarvottar/hjálparaðilar) sé komið í réttan farveg undir stjórn samráðshóps í umdæmi.

Eyri – óvissustig

- Stjórnendur á Eyri upplýsa starfslíð sitt um viðbragðsstig hópslyss
- Bíða frekari upplýsinga og fyrirmæla frá viðbragðsstjórn

Eyri – hættustig

- Stjórnendur á Eyri upplýsa sitt starfslíð um viðbragðsstig hópslyss
- Á Eyri (samkomusal)munu koma þeir sjúklingar af Bráðadeild, sem bíða heimferðar, eða þurfa að vistast á Eyri á meðan almannavarnarástand varir. Miða skal útkall starfliðs við það.
- Starfsmenn gætu einnig þurft að aðstoða við barnagæslu á Endurhæfingardeild, við aðstoð á dagstofu sjúklinga á 2. hæð, þar sem aðstandendur innlagðra slasaðra eru, eða við annað sem upp á kemur.
- Bíða frekari upplýsinga og fyrirmæla frá viðbragðsstjórn
- Hafa yfirsýn yfir aðkomna sjúklinga
- Miðla upplýsingum til viðbragðsstjórnar
- Stjórnandi gerir minnisblað um atburðinn innan viku og skilar til viðbragðsstjórnar

Eyri – neyðarstig

- Stjórnendur á Eyri upplýsa sitt starfslíð um viðbragðsstig útkalls
- Stjórnendur á Eyri upplýsa sitt starfslíð um viðbragðsstig hópslyss
- Á Eyri (samkomusal)munu koma þeir sjúklingar af Bráðadeild, sem bíða heimferðar, eða þurfa að vistast á Eyri á meðan almannavarnarástand varir. Miða skal útkall starfliðs við það.
- Starfsmenn gætu einnig þurft að aðstoða við barnagæslu á Endurhæfingardeild, við aðstoð á dagstofu sjúklinga á 2. hæð, þar sem aðstandendur innlagðra slasaðra eru, eða við annað sem upp á kemur.
- Bíða frekari upplýsinga og fyrirmæla frá viðbragðsstjórn
- Hafa yfirsýn yfir aðkomna sjúklinga
- Aðstoða starfsmenn Endurhæfingadeildar við verkefni þeirra í húsinu
- Miðla upplýsingum til viðbragðsstjórnar
- Stjórnandi gerir minnisblað um atburðinn innan viku og skilar til viðbragðsstjórna

9. Samskiptaleiðir

Samkvæmt 12. grein almannavarnalaga nr. 82/2008 er það hlutverk Samhæfingarstöðvarinnar að samhæfa aðgerðir á landsvísu og gagnvart æðstu stjórn landsins ásamt því að samhæfa aðgerðir stofnana og fyrirtækja. Draga ber úr álagi á símkerfið og eftir því sem tók eru á.

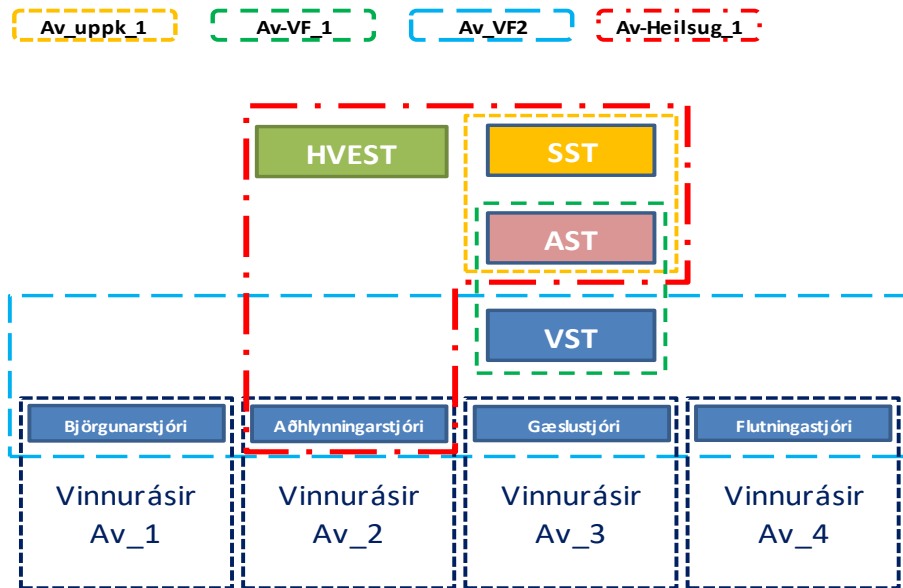
Heilbrigðisstofnanir eru hvattar til að nota TETRA fjarskiptakerfið í almannavarnaástandi. Mynd 9.1 skýrir uppkallsrásir og talhópa. Samhæfingarstöðin og aðgerðastjórnir í hverju lögregluumdæmi hafa samskipti sín á milli á Av_uppk_1. Aðgerðastjórn og vettvangsstjórn á Vestfjörðum nota Av-VF_1. Verkþáttastjórnar hafa samskipti á Av-VF_2

Í almannavarnaástandi nota allar heilbrigðisstofnanir Av-Heilsug_1. Áhöfn heilbrigðisstarfsmanna í Samhæfingarstöðinni er hluti af þessum talhópi. Í upphafi hvernar aðgerðar er það regla að ítreka hvaða talhópar eru í notkun.

Í almannavarnaástandi er nauðsynlegt að hafa skýrar boðleiðir. Mynd 9.1 skýrir betur þær boðleiðir sem notaðar eru þegar skipulag almannavarna hefur verið virkjað.

Neyðarlínan boðar viðbragðsstjórn Heilbrigðisstofnunar Ísafjarðar samkvæmt boðunarskrá í kafla 4.

Svæfingahjúkrunarfræðingur/skurðhjúkrunarfræðingar sjá um að Tetrastöðvar séu í lagi.



Skýringar

Rauða línan: Samskipti SST, AST, AHS og viðbragðsstjórnar HSÍ: **Av-Heilsug_1**

Bláa línan: Samskipti VST og verkþáttastjóra á vettvangi: **Av_VF2**

Græna línan: Samskipti AST og VST:

Gula línan: Uppkallsrás SST og samskipti SST og AST

Mynd 9.1. Samskipti Heilbrigðisstofnunar Vestfjarða og almannavarna.

TETRA TALSTÖÐVAR HVEST

Allar eru merktar: **HVEST ÍSAFJÖRÐUR**
640 XXX

Nr:	Símanr:	Merkt:	Staðsetning:	Notkun í hópslysi/neyð:	Not dags daglega:
1	640 3971	Bráðadeild	Bráðadeild Vakt	Bráðadeild deildarstjórn	Bráðadeild
2	640 3972	Móttökuteymi Slysadeild	Skurðeild Sótthreinsun	Móttökuteymi lækni - stjórnandi	Skurð- og slysadeild
3	640 3973	Greiningarsveit SSS	Slysadeild Slysastofa	Greiningarsveit lækni	Slysadeild
4	640 6410	Vaktlækni	Læknaritarar 1. hæð	Vaktlækni	Vaktlækni (er aldrei með hana á sér)
5	640 6411	Skiptiborð 1. hæð	Læknaritarar 1. hæð	Skiptiborð	Engin sérstök
6	640 6412	Aðhlyningarstjóri	Læknaritarar 1. hæð	Aðhlyningarstjóri á SSS	Engin sérstök
7	640 6413	Viðbragðsstjórn	Læknaritarar 1. hæð	Viðbragðsstjórn (Hópslystjórn)	Engin sérstök
8	640 6414	Aðgerðastjórn	Læknaritarar 1. hæð	Fulltrúi HVEST í Aðgerðastjórn Almannav.deildar Ís.	Engin sérstök

640 6497	Sóttvarnalækni Vestfjarða	Yfirlækni heilsugæsluviðs – læknastofa hans	Sóttvarnalækni Vestfjarða	Sóttvarnalækni Vestfjarða
----------	---------------------------	---	---------------------------	---------------------------

Sóttvarnalækni Vestfjarða (yfirlækni heilsugæsluviðs HV) er með sérstaka Tetra-stöð frá Landlæknisembættinu. Talhópar í henni eru færri en í HV-stöðvum.

TETRA TALSTÖÐVAR SJÚKRALIÐS

Nr:	Símanr:	Hvar:	Aths:
	640 1859	Sprinter 1 sjúkrabíll bílstöð	Fyrsti bíll í útkall á sumrin
	640 1869	Sprinter 1 sjúkrabíll handstöð	Fyrsti bíll í útkall á sumrin
	640 1877	Econoline sjúkrabíll bílstöð	Fyrsti bíll í útkall á veturna
	640 1862	Econoline sjúkrabíll handstöð	Fyrsti bíll í útkall á veturna
	640 1858	Sprinter 2 sjúkrabíll bílstöð	
	640 1860	Sprinter 2 sjúkrabíll handstöð	

	640 1861	Slökkvistöð varðstofa	
	640 1871	Þorbjörn slökkviliðsstjóri	
	640 1875	Hermann Hermannsson	sjúkraflutningamaður
	640 1872	Hlynur Kristjánsson	sjúkraflutningamaður

10. kort

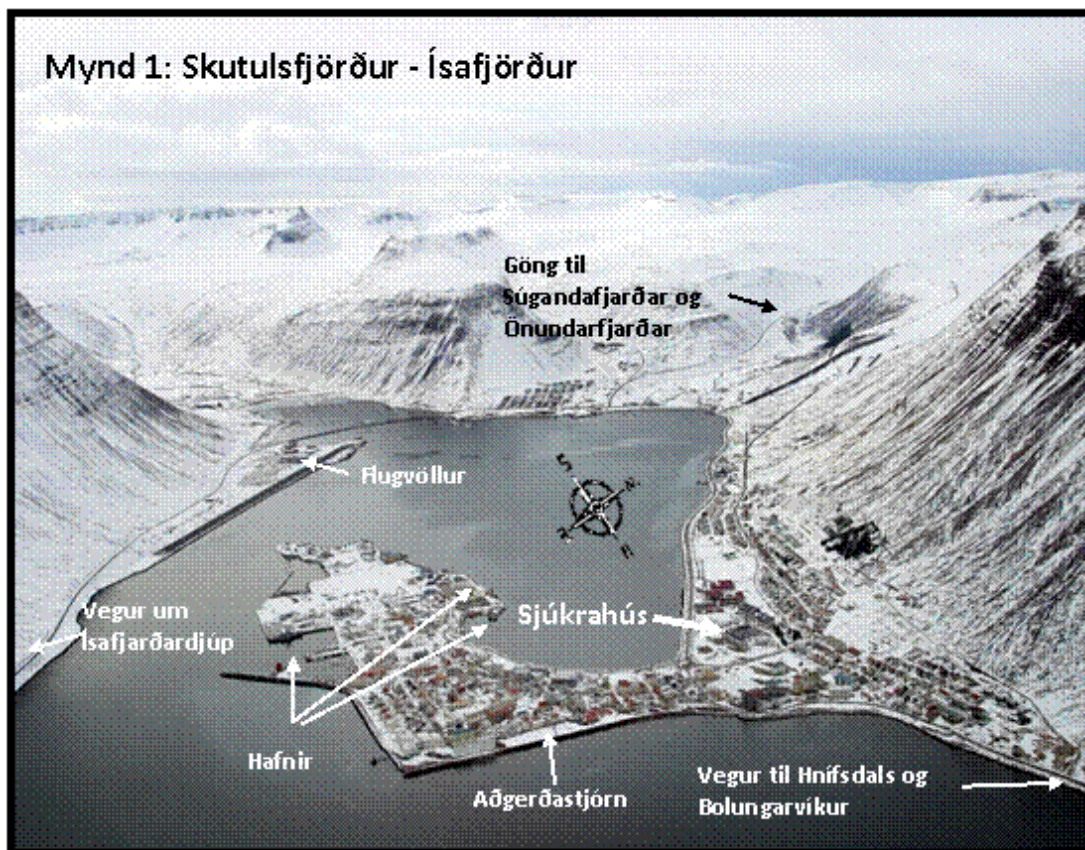
Teikningar af húsnæði samkvæmt kafla 6. Þar eru nefnd starfssvæði innan stofnunar.

Yfirlitsmynd af húsnæði, lóð og aðkomu

Landakort, nánasta umhverfi og staðsetning heilbrigðisstofnunar

Landakort, lögregluumdæmið og heilbrigðisumdæmið .

Önnur nauðsynleg kort og updrættir.



Mynd 2: Daglegt upptökusvæði Heilbrigðisstofnunar Vestfjarða (HV)



11. Dreifingarlisti

Eintakið er vistað rafrænt á eftirtöldum vefsíðum:

Heimasíðu HV: www.hvest.is

Innri vefsíðu stofnunar : www.hvest.is/intranet/

Auk þess eru rafræn og prentuð eintök vistuð á eftirtöldum stöðum:

Tölvukerfi HV: My computer - Sameign on 'ISAFJ'-server (S:) - HÓPSLYS

Staður:	Eintök, stk:
Viðbragðsstjórn, skrifstofa forstjóra – með símaskrá starfsmanna	3
Framkvæmdastjóri lækninga	1
Framkvæmdastjóri hjúkrunar	1
Skiptiborð – með símaskrá starfsmanna	1
Móttökuritari – með símaskrá starfsmanna	1
Læknaritarar – með símaskrá starfsmanna	1
Læknamóttökur heilsugæslustöð Ísafirði	5
Deildarstjóri heilsugæslustöð Ísafirði	1
Rannsóknadeild	1
Röntgendeild	1
Slysadeild	1
Skurðeild	1
Bráðadeild – með símaskrá starfsmanna	1
Fæðingadeild	1
Öldrunardeild	1
Endurhæfingardeild	1
Eldhús	1
Ræstingastjóri	1
Ráðsmaður	1
Apotek	1
Vörulager	1

Aðgerðastjórnstöð umdæmis	1 stk.
Lögreglustjóri umdæmis	1 stk.

Desember 2019 - Heilbrigðisstofnun Vestfjarða (HVEST) Ísafirði

Samhæfingarstöðin (1 stk prentað og vistuð rafrænt í tölvum heilbrigðisstarfsmanna Stöðvarinnar)	1 stk.
Almannavarnadeild RLS	1 stk.
Landlæknir	1 stk.

Tafla 11.1.

12. Breytingasaga

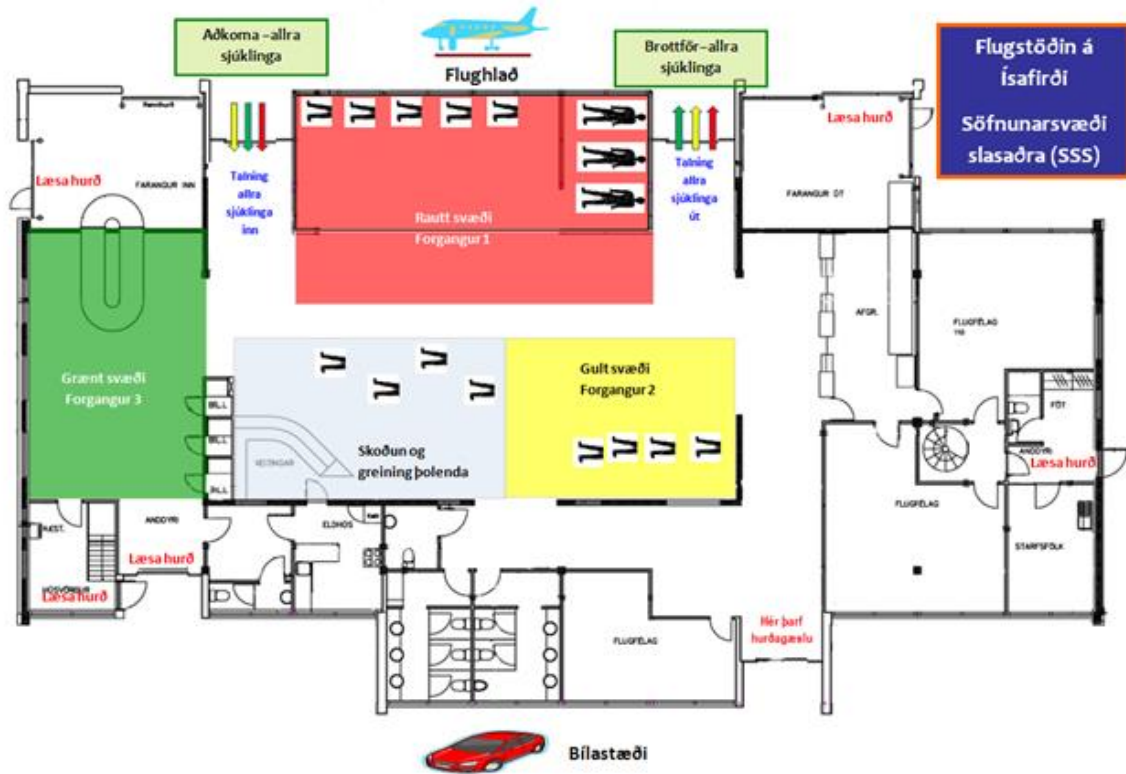
Útgáfa	Dagsetning	Skýringar / breytingar	Fært inn af:
1. útgáfa	Mars 2012	Uppfærð eftir breyttu, samræmdu sniðmáti	HH
2. útgáfa	Ágúst 2013	Endurskoðuð vegna flugslysaæfingar 28. sept.	HH
3. útgáfa	Sept/okt 2013	Yfirfarin og lagfærð eftir flugslysaæfingu	HH
4. útgáfa	Sept 2017	Yfirfarin og lagfærð	HH
5. útgáfa	Nó/des 2019	Yfirfarin og lagfærð	SG/bráðanefnd

13. Flugslys - Sérákvæði fyrir HVEST

Viðbrögð HVEST við flugslysi á, eða við Ísafjarðarflugvöll og Þingeyrarflugvöll, miðast við að greina, flokka, veita fyrstu hjálp og aðhlyningu á Söfnunarsvæði slasaðra í Flugstöðinni á Ísafjarðarflugvelli, eða Þingeyrarflugvelli, þar til hægt er að koma þeim slösuðu beint í flug til Reykjavíkur, eða Akureyrar. Útkallshópar hjá 112: Viðbragðsstjórn – Hópslys 1 - Hópslys 2.

- Við sendum fjölmennt lið lækna, hjúkrunarfræðinga og sjúkraliða á flugvöllinn með búnað til greiningar, flokkunar, fyrstu hjálpar og aðhlyningar slasaðra
- Við myndum aðstöðu fyrir greiningarsveit (2 borð)
- Við myndum aðhlyningaraðstöðu fyrir rautt og gult svæði. 2-4 borð til fyrstu hjálpar.
- Grænir fara til Rauða krossins.
- Ef þarf að flytja mikið slasaða á HVEST, fer fagfólk með þeim af flugvöllinum

Söfnunarsvæði slasaðra í flugstöð Ísafjarðarflugvallar:



Aðkomudyr slasaðra

Rautt svæði mikið slasaðra

Brottflytningsdyr slasaðra



Skoðun og greining slasaðra

Gult svæði fyrir minna slasaða

14. Rútuslys - Sérákvæði fyrir HVEST

Með sífjöglandi komum skemmtiferðaskipa, hefur rútuferðum með farþega um nágrennið fjölgað mikið. Sérstaklega eru ferðir yfir Hrafseyrarheiðina og að Dynjanda hættulegar.

Rútuslys á þeirri leið yrði leyst eins og við flugslys, nema að fleira starfsfólk þyrfti á slysstaðinn sjálfan og að flytja þyrfti alla af slysstað í bílum á Ísafjarðarflugvöll eða HVEST og síðan í flug og með þylum beint af slysstað og suður. Starfsmenn myndu fara með hinum slösuðu af slysstaðnum og halda á við aðhlyningu á Söfnunarsvæði slasaðra á t.d. Þingeyrarflugvelli, ef slysið verður á þeim slóðum (Hrafseyrrheiði).

Útkallshópar hjá 112: Viðbragðsstjórn –Hópslys 2.

15. Snjóflóð - Sérákvæði fyrir HVEST

Hættumat, snjóflóðavarnir, snjóflóðæftirlit og rýmingarreglur húsa í dag eru með þeim hætti, að áhættan á því að fjöldi manns lendi í snjóflóði er lítil. Því er líklegra að það sé skíða- og sleðafólk sem lendir í flóði og fjöldi takmarkaður við 1-4.

Að fenginni reynslu, eftir snjóflóðin í Súðavík og Flateyri 1995, er ljóst að þeir sem á annað borð lifa flóðið af, eru líklegast í eftirfarandi ástandi og með eftirfarandi áverka, fyrir utan ofkælingu:

- Öndunar- og/eða hjartastopp
- Skrámur, afrifur og misdjúp sár eftir brak
- Liðhlaup
- Brot á útlimum, rifjum eða mjaðmagrind
- Kviðarholsáverka

Utan þéttbýlis og alfaraleiðar, þar sem 1-2 hafa lent í snjóflóði, er líklegast að vaktlæknir yrði kallaður til og færi með björgunarsveit og sjúkraflutningamönnum á slysstað. Gera skal ráð fyrir sjúkrabúnaði frá sjúkrabíl á slysavettvangi.

Snjóflóð í byggð og/eða með mörgum gröfnum kallar á virkjun 5-6 manna greiningarsveitar og undirbúning að móttöku slasaðra á slysideild og svo til innlagnar á bráðadeild. Gert er ráð fyrir því að aðstandendur týndra leiti til Söfnunarsvæðis aðstandenda hjá viðkomandi Rauða kross deild, en geti verið í athvarfi aðstandenda í dagstofu sjúklinga á 2. hæð HV á Ísafirði, ef þeir eiga nákominn ættingja úr flóðinu, sem kominn er í hús þar.

Sálræn skyndihjálpar er veitt í Fjöldahjálparstöð Rauða kross deildarinnar, ekki á HVEST.

16. Sjóslýs - Sérákvæði fyrir HVEST

Í vinnslu..

17. Farsótt- Sérákvæði fyrir HVEST

Sóttvarnarlæknir

Sóttvarnarlæknir ber ábyrgð á vöktun og greiningu smitsjúkdóma sem og heilsufarslegum áhrifum eitur-og geislavirkra efna. Upplýsingar um atvik berast með ýmsum leiðum til sóttvarnalækns eins og t.d. frá heilbrigðistarfsfólki eða erlendum samstarfsaðilum auk fjölda annara leiða. Áhættumat, sem er gert, leggur svo grunn að viðbrögðum.

Hlutverk stofnunar

Þegar hætta er á farsótt er skerpt á leiðbeiningum sýkingavarna og aðstaða til einangrunar (hóp og/eða einsaklings) undirbúin ef þarf. Yfirfara þarf birgðastöðu hlífðarbúnaðar og sóttthreinsiefna og bæta við eftir þörfum.

Hlífðarbúnaður

Samkvæmt reglugerð um sóttvarnarráðstafanir nr. 817/2012 ber sóttvarnarlæknir ábyrgð á varðveislu hlífðarbúnaðar sem hægt er að fá sendan með skömmum fyrirvara þangað sem þörf er á. Búnaðurinn er geymdur á höfuðborgarsvæðinu. Haft er samband við sóttvarnarlækni í síma 510-1933 (sólarhringsvakt) eða á netfangið svl@landlaeknir.is, ef óskað er eftir búnaði.

Vísun í:

Viðbragðsáætlun vegna CBRNE atvika og heimfaraldur influensu inni á vef landlæknisembættisins.

18. Búnaður Greiningar- og Aðhlyningarsveitar

Er sérprentaður sér fyrir aftan.